



A MAGYAR KÖZTÁRSASÁG HIVATALOS LAPJA

2009. szeptember 18., péntek

Tartalomjegyzék

202/2009. (IX. 18.) Korm. rendelet	A fejlesztési adókedvezményről szóló 206/2006. (X. 16.) Korm. rendelet módosításáról	36946
203/2009. (IX. 18.) Korm. rendelet	A vasúti közlekedés biztonságával összefüggő munkaköröket betöltő munkavállalókkal szemben támasztott egészségügyi követelményekről és az egészségügyi vizsgálat rendjéről	36958
204/2009. (IX. 18.) Korm. rendelet	Az ideiglenes külföldi kiküldetés napidíjának összegéről és kifizetéséről	36990
8/2009. (IX. 18.) KüM rendelet	A tartós külszolgálatot teljesítő köztisztviselők és munkavállalók alapellátmányának, illetve ideiglenes külföldi kiküldetése napidíjának összegéről és azok kifizetéséről szóló 7/2009. (VI. 26.) KüM rendelet módosításáról	36992
23/2009. (IX. 18.) NFGM rendelet	Balatonkenese vízpart-rehabilitációs szabályozási követelményekkel érintett területének lehatárolásáról és vízpart-rehabilitációs tanulmánytervének elfogadásáról szóló 14/2005. (IV. 21.) TNM rendelet módosításáról	36993
31/2009. (IX. 18.) OKM rendelet	Az egyes tevékenységeket szabályozó szakmai szervezetek felsorolásáról	36997

III. Kormányrendeletek

A Kormány 202/2009. (IX. 18.) Korm. rendelete a fejlesztési adókedvezményről szóló 206/2006. (X. 16.) Korm. rendelet módosításáról

A társasági adóról és az osztalékadóról szóló 1996. évi LXXXI. törvény 30. §-ának (6) bekezdésében kapott felhatalmazás alapján, az Alkotmány 35. §-a (1) bekezdésének b) pontjában meghatározott feladatkörében eljárva a Kormány a következőket rendeli el:

- 1. §** (1) A fejlesztési adókedvezményről szóló 206/2006. (X. 16.) Korm. rendelet (a továbbiakban: R.) 1. §-a 3. pontja f) alpontja helyébe a következő rendelkezés lép:
*[E rendelet alkalmazásában:
Nem elszámolható költség:]*
„f) a kérelem, illetve a bejelentés benyújtásának napja előtt felmerült költség, ráfordítás; mezőgazdasági termékek feldolgozását és forgalmazását szolgáló beruházásnál az Európai Bizottság által a bejelentési eljárás keretében hozott, támogatást engedélyező határozat keltének napja előtt felmerült költség, ráfordítás.”
- (2) Az R. 1. §-ának 7. pontja helyébe a következő rendelkezés lép:
[E rendelet alkalmazásában:]
„7. Nagyberuházás: az a beruházás, amelyhez kapcsolódóan az elszámolható költség jelenértéken legalább 50 millió eurónak megfelelő forintösszeg; ennek meghatározásakor egyetlen beruházásnak kell tekinteni az egy vagy több adózó által egy háromszor háromszázhatvanöt napos időszakon belül megkezdett, gazdaságilag oszthatatlan beruházásokat; annak megállapításakor, hogy a beruházás gazdaságilag oszthatatlan-e, figyelembe kell venni a technikai, funkcionális és stratégiai kapcsolatokat, valamint a közvetlen földrajzi közelséget; ez alapján a nagyberuházás értékét úgy kell meghatározni, hogy a kérelemben, illetve a bejelentésben szereplő beruházás elszámolható költségéhez hozzá kell adni és együttesen kell figyelembe venni az e beruházás megkezdése napját megelőző háromszor háromszázhatvanöt napos időszakon belül megkezdett, olyan gazdaságilag oszthatatlan beruházások jelenértéken számított értékét, amely(ek)hez az adózó igénybe vett (igényelt) állami támogatást.”
- 2. §** (1) Az R. 3. §-ának (2) bekezdése helyébe a következő rendelkezés lép:
„(2) Az adókedvezmény a Tao. törvény 22/B. § (1) bekezdés a)–g) és i)–j) pontja szerinti beruházás esetén akkor vehető igénybe, ha az adózó a beruházás részét képező valamennyi tárgyi eszközt üzembe helyezi, a támogatható immateriális javakat használatba veszi, és ezeket az eszközöket nagyvállalkozás az üzembe helyezést követő öt évig, kis- és középvállalkozás három évig (a továbbiakban: kötelező üzemeltetési időszak) az érintett régióban a hatályos, jogerős engedélyben foglaltak szerint üzemelteti, illetve használja.”
- (2) Az R. 3. §-ának (8) bekezdése helyébe a következő rendelkezés lép, valamint a következő (9) bekezdéssel egészül ki:
„(8) Az adókedvezmény igénylésekor az elszámolható költség jelenértékének kiszámításához a kérelem, illetve a bejelentés benyújtásának időpontjában érvényes diszkont kamatlábat kell figyelembe venni. Az elszámolható költség jelenértékének meghatározása a 6. számú mellékletben meghatározott módszerrel történik.
(9) Az adókedvezmény jelenértékét 85/2004. (IV. 19.) Korm. rendelet 2. számú mellékletében meghatározott módszerrel kell meghatározni.”
- 3. §** (1) Az R. 4. §-a (1) bekezdésének b) pontja helyébe a következő rendelkezés lép:
[Nem vehető igénybe adókedvezmény]
„b) e rendelet 1. számú mellékletében meghatározott acélipari tevékenységhez;”
- (2) Az R. 4. §-a (1) bekezdésének h) pontja helyébe a következő rendelkezés lép:
[Nem vehető igénybe adókedvezmény]
„h) az EK-Szerződés I. mellékletében felsorolt mezőgazdasági termékek elsődleges termeléséhez kapcsolódó tevékenységekre, továbbá a 4502, 4503, 4504 KN-kód alá tartozó parafatermékekre és az 1234/2007/EK tanácsi rendeletben említett, tejet és tejterméket utánzó vagy helyettesítő termékek gyártására és forgalmazására;”

- (3) Az R. 4. §-a (1) bekezdésének j) pontja helyébe a következő rendelkezés lép:
[Nem vehető igénybe adókedvezmény]
„j) mezőgazdasági termékek feldolgozását és forgalmazását szolgáló beruházáshoz, ha annak elszámolható költsége jelenértéken meghaladja a 25 millió eurónak megfelelő forintösszeget, vagy ha az igényelt támogatás jelenértéken több, mint 12 millió eurónak megfelelő forintösszeg és az Európai Bizottság a beruházási támogatást bejelentési eljárás keretében hozott határozatával nem hagyja jóvá.”
- (4) Az R. 4. §-a (1) bekezdése a következő k) ponttal egészül ki:
[Nem vehető igénybe adókedvezmény]
„k) a szerencsejátékkal és fogadással összefüggő tevékenységhez.”

- 4. §** (1) Az R. 5. §-ának (6) bekezdése helyébe a következő rendelkezés lép:
„(6) Az (5) bekezdés alkalmazásakor – az 1. § 7. pont alapján – a beruházás megkezdését megelőző háromszor háromszázhatvanöt napos időszakban megkezdett beruházás(ok) elszámolható költségét is figyelembe véve kell a támogatástartalmat meghatározni. Ennek során a kérelem, bejelentés tárgyát képező beruházás és az annak megkezdését megelőző háromszor háromszázhatvanöt napos időszakban megkezdett beruházás(ok) jelenértéken meghatározott elszámolható költsége együttes összegének alapulvételével kell meghatározni a régióra érvényes – az érintett beruházás megkezdésekor hatályos – támogatási intenzitással a maximálisan adható állami támogatás összegét. Az így meghatározott összegből kell levonni a beruházás megkezdését megelőző háromszor háromszázhatvanöt napos időszakban megkezdett beruházás(ok) elszámolható költségéhez megítélt (járó) állami támogatás jelenértéken meghatározott összegét (első korlát). Abban az esetben, ha az adózó csak jelenértéken 100 millió eurónak megfelelő forintösszegig kéri az állami támogatás megítélését, akkor a 100 millió eurónak megfelelő forintösszegig adható állami támogatás összegének és a kérelemben, bejelentésben szereplő beruházás megkezdését megelőző háromszor háromszázhatvanöt napos időszakban megítélt (járó) állami támogatás jelenértéken meghatározott összegének különbsége minősül az első korlátnak. Amennyiben az így meghatározott összeg kisebb, mint a kérelemben vagy a bejelentésben szereplő elszámolható költséghez az összeszámitási szabály figyelembevétele nélkül nyújtható állami támogatás (második korlát), akkor ez a kisebb összeg lesz a jelenértéken meghatározott nyújtható/igénybe vehető állami támogatás felső korlátja. Fordított esetben, a kérelemben vagy a bejelentésben szereplő elszámolható költséghez az összeszámitási szabály figyelembevétele nélkül nyújtható állami támogatás. Ha a kérelemben, bejelentésben szereplő beruházás különböző településeken valósul meg, akkor a különböző támogatási intenzitás alapján szolgáló elszámolható költséget az egyes településeken megvalósítani tervezett beruházás jelenértéken kimutatott elszámolható költsége arányában kell megosztani.”
- (2) Az R. 5. §-ának (9) bekezdése helyébe a következő rendelkezés lép:
„(9) Kérelem esetén az adókedvezmény a kérelemben bemutatott, változatlan tartalmú tényállás esetén vehető igénybe. Tényállásváltozásnak minősül az is, ha az adózó a beruházást a kérelemben beruházási kezdőnapként megjelölt napot követő 1 éven belül nem kezdi meg. Nem minősül tényállásváltozásnak a számítási hiba vagy az elírás.”
- (3) Az R. 5. §-a a következő (11) bekezdéssel egészül ki:
„(11) Nagyberuházás esetén a tényleges támogatási intenzitás nem haladhatja meg a kérelemben, bejelentésben jelenértéken szereplő maximálisan engedélyezhető állami támogatás és a kérelemben, bejelentésben jelenértéken szereplő elszámolható költség hányadosaként, százalékban (két tizedesjegyre számítva) kifejezett mértéket.”

- 5. §** (1) Az R. 6. §-ának (1) bekezdése helyébe a következő rendelkezés lép:
„(1) Az adózó az adókedvezmény iránti kérelmet a beruházás kérelemben megjelölt tervezett kezdőnapja előtt, e rendelet 3. számú mellékletében előírt tartalommal, két példányban, papír alapon nyújthatja be az adópolitikáért felelős miniszterhez és egyidejűleg más állami támogatási igény esetén az eljáró hatósághoz. Az egyidejű benyújtás elmulasztása esetén a legkésőbbi időpontot kell az adókedvezmény iránti kérelem benyújtásának tekinteni.”
- (2) Az R. 6. §-a a következő új (5)–(6) bekezdéssel egészül ki:
„(5) Amennyiben az adózó nem csatolja a 3. számú melléklet V. pont 1. alpontja szerinti adatot, az adópolitikáért felelős miniszter az adat beszerzése céljából megkeresi az adatot nyilvántartó bíróságot.
(6) Az adópolitikáért felelős miniszter a határozatban az adókedvezmény összegét ezer forintban állapítja meg.”

6. § Az R. 7. §-ának címe, valamint a 7. §-ának (1) bekezdése helyébe a következő rendelkezés lép:

„Az adókedvezmény igénylése bejelentés alapján

7. § (1) Az adózónak a beruházás bejelentésben megjelölt tervezett kezdőnapja előtt e rendelet 4. számú mellékletében előírt tartalommal, két példányban, papír alapon az adópolitikáért felelős miniszterhez be kell jelentenie a mellékletben szereplő adatokat, és – szélessávú internetszolgáltatást szolgáló beruházás esetén – mellékelnie kell a nyilatkozatát arról, hogy a beruházás vonatkozásában a 4. § (1) bekezdés g) pontjában foglalt kizáró feltétel nem áll fenn. Amennyiben az adózó a beruházáshoz az adókedvezményen kívül más állami támogatást is igénybe kíván venni, az arra vonatkozó igényét a bejelentéssel egyidejűleg kell benyújtania az eljáró hatósághoz. Az egyidejű benyújtás elmulasztása esetén a legkésőbbi időpontot kell az adókedvezmény iránti bejelentés benyújtásának tekinteni.”

7. § Az R. 9. §-ának (3) bekezdése helyébe a következő rendelkezés lép:

„(3) A Tao. törvény 22/B. § (1) bekezdés a)–b) és j) pontja szerinti beruházásnál az adókedvezmény első igénybevételének adóévet követő négy adóévben a társaságiadó-bevallásban a következő adatokat kell az adózónak beruházásonként szerepeltetnie:

- a) a foglalkoztatottak átlagos állományi létszámát [Tao. törvény 4. § 16/a. pont] és a beruházás megkezdését megelőző adóévben foglalkoztatottak átlagos állományi létszámát, vagy
 - b) a bérköltséget és a beruházás megkezdését megelőző adóév évesített bérköltségét
- attól függően, hogy az adózó a Tao. törvény 22/B. § (9) és (14) bekezdésében foglalt feltételek közül melyiknek a teljesítését vállalja.”

8. § (1) Az R. 10. §-ának (2) bekezdése helyébe a következő rendelkezés lép:

„(2) Ha az adózó a kérelmet hiányosan nyújtotta be, az adópolitikáért felelős miniszter a kérelem beérkezésétől számított harminc napon belül hiánypótlásra hívja fel.”

(2) Az R. 10. §-ának (5) bekezdése a következőképpen módosul:

„(5) A kérelem elbírálásához – szükség szerint – az adópolitikáért felelős miniszter más minisztert is megkeres. Ha a miniszter a megkeresést követő 10 napon belül nem válaszol, úgy kell tekinteni, mintha a megkeresésben (határozat-tervezetben) foglalt álláspontot fogadta volna el.”

(3) Az R. 10. §-a a következő (6)–(7) bekezdéssel egészül ki:

„(6) Az adópolitikáért felelős miniszter a fejlesztési adókedvezmény érvényesítésére irányuló bejelentést 30 napon belül megvizsgálja, és a hiányos vagy a jogosulatlan bejelentésről tájékoztatja az adózót. Ha az adópolitikáért felelős miniszter a bejelentést követő 30 napon belül nem válaszol, akkor – a (7) bekezdésben foglalt eljárás kivételével – úgy kell tekinteni, hogy a bejelentést nyilvántartásba vette.

(7) A mezőgazdasági termékek feldolgozását és forgalmazását szolgáló beruházás tárgyában az adópolitikáért felelős miniszter az agrár- és vidékfejlesztési állami támogatások Európai Bizottság részére történő bejelentési rendjéről szóló 4/2009. (I. 10.) Korm. rendelet 3. §-ának (4) bekezdése szerint tájékoztatja az agrárpolitikáért felelős minisztert, aki intézkedik az Európai Bizottság részére történő bejelentési eljárást illetően. A Bizottságnál kezdeményezett bejelentési eljárás eredményéről az agrárpolitikáért felelős miniszter a Bizottság határozatának közzétételét követő 8 napon belül tájékoztatja az adózót és az adópolitikáért felelős minisztert. A Bizottság jóváhagyó határozata esetén az adózó bejelentését az adópolitikáért felelős miniszter a tájékoztatást követő napon nyilvántartásba veszi.”

9. § (1) Az R. 12. §-ának bevezető mondata helyébe a következő rendelkezés lép:

„Az adópolitikáért felelős miniszter a kérelemtől és a bejelentésről külön nyilvántartást vezet, amely”

(2) Az R. 12. §-a a) pontjának 9–10. pontjai helyébe a következő rendelkezés lép:

„9. a Tao. törvény 22/B. § (1) bekezdés a)–g) és i)–j) pontja szerinti beruházás esetén az 1. § 2. pont aa)–ab) alpontja szerinti elszámolható költséget jelenértéken,

10. a Tao. törvény 22/B. § (1) bekezdés a)–g) és i)–j) pontja szerinti beruházás esetén az 1. § 2. pont a) alpontja szerinti elszámolható költséget jelenértéken,”

(3) Az R. 12. §-ának b) pontja helyébe a következő rendelkezés lép:

[Az adópolitikáért felelős miniszter a kérelemtől és a bejelentésről külön nyilvántartást vezet, amely]

„b) bejelentés esetén tartalmazza az adópolitikáért felelős miniszterhez beérkezett bejelentés másolatát.”

- 10. §** Az R. a következő 15. §-sal egészül ki:
„15. § Ez a rendelet a Szerződés 87. és 88. cikke alkalmazásában a támogatások bizonyos fajtáinak a közös piaccal összeegyeztethetőnek nyilvánításáról (általános csoportmentességi rendelet) szóló 2008. augusztus 6-ai 800/2008/EK bizottsági rendelet (HL L 214., 2008. 08. 09., 3–47. o.) hatálya alá tartozó támogatási programot tartalmaz.”
- 11. §** Az R. 3. számú melléklete helyébe az e rendelet 1. melléklete lép.
- 12. §** Az R. 4. számú melléklete e rendelet 2. melléklete szerint módosul.
- 13. §** E rendelet 3. melléklete szerint az R. az 5. számú melléklettel egészül ki.
- 14. §** E rendelet 4. melléklete szerint az R. a 6. számú melléklettel egészül ki.

Hatályba léptető rendelkezések

- 15. §** (1) E rendelet az Európai Bizottság jóváhagyó határozatának meghozatalát követő 15. napon, legkorábban 2010. január 1-jén lép hatályba.
(2) Az adópolitikáért felelős miniszter az Európai Bizottság határozata meghozatalának időpontját – annak ismertté válását követően haladéktalanul – a Magyar Közlönyben közzétett egyedi határozattal állapítja meg.
(3) E rendelet a hatálybalépését követő 2011. január 2-án napján hatályát veszti.
- 16. §** Ez a rendelet a Szerződés 87. és 88. cikke alkalmazásában a támogatások bizonyos fajtáinak a közös piaccal összeegyeztethetőnek nyilvánításáról (általános csoportmentességi rendelet) szóló 2008. augusztus 6-ai 800/2008/EK bizottsági rendelet (HL L 214., 2008. 08. 09., 3–47. o.) hatálya alá tartozó támogatási programot tartalmaz.

Módosító rendelkezések

- 17. §** Az R.
1. §-a 2. pontjának a) alpontjában a „Tao. törvény 22/B. § (1) bekezdés a)–g) pontja” szövegrész helyébe a „Tao. törvény 22/B. § (1) bekezdés a)–g) és i)–j) pontja” szövegrész lép;
 3. §-a (5) bekezdésének a) pontjában a „Tao. törvény 22/B. § (1) bekezdés a)–g) pontja” szövegrész helyébe a „Tao. törvény 22/B. § (1) bekezdés a)–g) és i)–j) pontja” szövegrész lép;
 4. §-ának (2) bekezdésében a „Tao. törvény 22/B. § (1) bekezdés a)–c) és h)–i) pontja” szövegrész helyébe a „Tao. törvény 22/B. § (1) bekezdés a)–c) és h)–j) pontja” szövegrész lép;
 6. §-ának (4) bekezdésében a „3. számú mellékletben előírt tartalommal és formában,” szövegrész helyébe a „3. számú mellékletben előírt tartalommal,” szövegrész lép;
 7. §-ának (2) bekezdésében a „4. számú mellékletben előírt tartalommal és formában,” szövegrész helyébe a „4. számú mellékletben előírt tartalommal,” szövegrész lép;
 8. §-ának (2) bekezdésében a „nem üzemelteti az érvényes, jogerős” szövegrész helyébe a „nem üzemelteti a hatályos, jogerős” szövegrész lép;
 9. §-ának (2) bekezdésében a „Tao. törvény 22/B. § (1) bekezdés a)–g) pontja” szövegrész helyébe a „Tao. törvény 22/B. § (1) bekezdés a)–g) és i)–j) pontja” szövegrész lép;
 10. §-ának (4) bekezdésében a „visszavonása esetén” szövegrész helyébe a „visszavonása vagy elutasítása esetén” szövegrész lép.

Hatályon kívül helyező rendelkezések

- 18. §** E rendelet hatálybalépésekor hatályát veszti az R. 1. §-a 2. pontjának c) és d) alpontja, 5. §-ának (4) és (7) bekezdése, 6. §-ának (2) bekezdése, 9. §-a (2) bekezdésének c) pontja és (4) bekezdésének c) pontja, 10. §-ának (1) bekezdése, a 4. számú mellékletben szereplő táblázat II.11. számú sora.

Átmeneti rendelkezések

- 19. §** E rendelet rendelkezéseit a 2009. december 31-ét követően benyújtott kérelem, bejelentés alapján érvényesíthető adókedvezményre kell alkalmazni.

Bajnai Gordon s. k.,
miniszterelnök

1. melléklet a 202/2009. (IX. 18.) Korm. rendelethez

„3. számú melléklet a 206/2006. (X. 16.) Korm. rendelethez

Kérelem a fejlesztési adókedvezmény engedélyezéséhez**I. AZ ADÓZÓ ADATAI**

I/A. AZ ADÓZÓ ADATAI	
Az adózó cégszerű megnevezése:	
Alapítás időpontja (év, hó, nap) ¹ :	
Adószám:	
Székhely cím (megye, irányítószám, helység, utca, házsám) ² :	
Levelezési cím, ha nem azonos a székhellyel (megye, irányítószám, helység, utca, házsám):	
Az adózó besorolása a kérelem benyújtásakor ³ :	a) kisvállalkozás b) középvállalkozás c) nagyvállalkozás
Céggjegyzékszám:	
Az adózó képviselőjére jogosult(ak) neve(i):	
Telefonszám:	
Faxszám:	
E-mail cím:	
Az ügyben eljáró képviselő neve:	
Telefonszám:	
Faxszám:	
E-mail cím:	

I/B. AZ ADÓZÓ BEMUTATÁSA

1. Ismertesse, hogy a támogatást igénylő pontosan milyen tevékenységet végez, milyen terméket állít elő, milyen szolgáltatást nyújt!

II. A BERUHÁZÁS ADATAI

1. A beruházás adatai	
Beruházás tervezett befejezése (év, hó, nap)	
Beruházás helyszíne [megye, település] ⁴	
Beruházás célja	

1. A beruházás adatai	
Beruházás jellege ⁵	a) új létesítmény létrehozatala b) meglévő létesítmény bővítése c) az előállított termék, illetve a termelési folyamat alapvető változását eredményező beruházás d) a nyújtott szolgáltatás, illetve a szolgáltatási folyamat alapvető változását eredményező beruházás
Beruházás összetétele ⁶	a) a beruházás kizárólag létesítmény felvásárlásából áll b) a beruházás részben tartalmaz létesítményfelvásárlást is c) a beruházás nem tartalmaz létesítményfelvásárlást

2. A megvalósítani tervezett beruházás ⁷	
a)	jelenértéken legalább 3 milliárd forint értékű beruházás,
b)	a kormányrendeletben meghatározott kedvezményezett települési önkormányzat közigazgatási területén üzembe helyezett és üzemeltetett, jelenértéken legalább 1 milliárd forint értékű beruházás,
c)	jelenértéken legalább 100 millió forint értékű, korábban már használatba vett, állati eredetű élelmiszer előállító létesítmény jogszabályban meghatározott élelmiszer-higiéniai feltételeinek megteremtését szolgáló beruházás,
d)	jelenértéken legalább 100 millió forint értékű önálló környezetvédelmi beruházás,
e)	jelenértéken legalább 100 millió forint értékű, ea) meglévő, a frekvenciasávok nemzeti felosztásáról szóló jogszabály fogalom meghatározása szerinti állandó helyű szolgálat keretében, vagy a helyhez kötött, az elektronikus hírközlésről szóló 2003. évi C. törvény szerinti előfizetői interfésszel rendelkező, eb) 2006. január 1-jét követően szerzett frekvencia használati jogosultság alapján megvalósuló szélessávú internetszolgáltatást szolgáló beruházás,
f)	a jelenértéken legalább 100 millió forint értékű, az alapkutatást, az alkalmazott kutatást vagy a kísérleti fejlesztést szolgáló beruházás,
g)	jelenértéken legalább 100 millió forint értékű, kizárólag film- és videógyártást szolgáló beruházás,
h)	munkahelyteremtést szolgáló beruházás,
i)	az adózó jegyzett tőkéjének felemelése keretében kibocsátott részvényeknek (vagy egy részének) a tőkepiacról szóló törvényben meghatározott szabályozott piacra történő bevezetésének a napját (az első kereskedési napot) követően, de legkésőbb az e napot követő harmadik év utolsó napjáig megkezdett, jelenértéken legalább 100 millió forint értékű beruházás,
j)	jelenértéken legalább 500 millió forint értékű, kis- és középvállalkozás által megvalósított beruházás.

3. Az adókedvezmény törvényi feltételei közül az adózó a következő teljesítését vállalja (csak a 2. pont a)–b) és j) alpont szerinti beruházás esetén töltenendő ki) ⁸	
a)	létszámnövelési feltétel;
b)	béreköltség-növelési feltétel.

4. Az adózó által foglalkoztatottak átlagos állományi létszáma [Tao. törvény 4. § 16/a. pont] a beruházás megkezdését megelőző adóévben [A 2. pont a)–b) és j) pont szerinti beruházás esetén a 3. pont a) alpontjában szereplő feltétel választásakor, továbbá a 2. pont h) pont szerinti beruházás esetén töltenendő ki.]	
A beruházás megkezdését megelőző adóév	Az adózó által foglalkoztatottak átlagos állományi létszáma (fő)
20..	

5. Az adózó évesített béreköltsége a beruházás megkezdését megelőző adóévben [A 2. pont a)–b) és j) pont szerinti beruházás esetén a 3. pont b) alpontjában szereplő feltétel választásakor töltenendő ki.]	
A beruházás megkezdését megelőző adóév	Az adózó évesített béreköltsége (ezer forint)
20..	

6. Az adókedvezmény igénybevételenek első adóéve ⁹	
a) a beruházás üzembe helyezésének adóéve	b) a beruházás üzembe helyezését követő adóév

7. A beruházás szöveges bemutatása
1. Foglalja össze röviden a beruházás célját (pl. piaci részesedés bővítése, a piaci lehetőség kihasználása, korszerűbb termék előállítása, színvonalasabb szolgáltatás nyújtása, kutatási eredmény elérése, hasznosítása) és a tervezett tevékenységet (termék-előállítás esetén a technológia tömör leírása, a termék, a szolgáltatás minőségére vonatkozó információk bemutatása)!
2. Részletezze röviden bármely fontosnak tartott egyéb körülményt (környezeti hatás, kapacitás stb.)!

II/A. TÁRGYI ESZKÖZ ALAPÚ BERUHÁZÁSOKNÁL TELEPÜLÉSENKÉNT¹⁰

1. A beruházás és az elszámolható költség részét képező tárgyi eszközök és támogatható immateriális javak felsorolása ¹¹
1. Telek
2. Épületek, építmények jegyzéke
3. Gépek, berendezések jegyzéke
4. Járművek jegyzéke
5. Támogatható immateriális javak jegyzéke

2. A beruházás megvalósulásának ütemezése							EUR = HUF ¹²	
Folyó ár	20..	20..	20..	20..	20..	Összesen		
						ezer forint	ezer euró	
1. Telek								
2. Épület, építmény								
3. Gép, berendezés								
4. Jármű								
5. Támogatható immateriális javak								
6. Elszámolható költségek összesen (1+2+3+4+5)								
7. Nem elszámolható költségek								
Összes költség (6+7)								

Jelenérték	20..	20..	20..	20..	20..	Összesen	
						ezer forint	ezer euró
1. Telek							
2. Épület, építmény							
3. Gép, berendezés							
4. Jármű							
5. Támogatható immateriális javak							
6. Elszámolható költségek összesen (1+2+3+4+5)							
7. Nem elszámolható költségek							
Összes költség (6+7)							

II/B. MUNKAHELYTEREMTŐ BERUHÁZÁSOK ESETÉN¹³

1. Az újonnan létrehozott munkakörökben foglalkoztatott munkavállalók száma és elszámolható költsége ^{14, 15}				
	Évek	Munkahelyteremtés (fő)	Elszámolható költség (ezer forint)	
			folyó ár	jelenérték
2010-ben felvett munkavállalókhöz kapcsolódó 24 havi személyi jellegű ráfordítások	2010.			
	2011.			
	2012.			
2011-ben felvett munkavállalókhöz kapcsolódó 24 havi személyi jellegű ráfordítások	2011.			
	2012.			
	2013.			
2012-ben felvett munkavállalókhöz kapcsolódó 24 havi személyi jellegű ráfordítások	2012.			
	2013.			
	2014.			
20..-ben felvett munkavállalókhöz kapcsolódó 24 havi személyi jellegű ráfordítások	20..			
	20..			
	20..			
20..-ben felvett munkavállalókhöz kapcsolódó 24 havi személyi jellegű ráfordítások	20..			
	20..			
	20..			
Összesen:	20..-20..			

2. A projekt bemutatására vonatkozó kifejtendő kérdések
1. Ismertesse, hogy a projekttel milyen célokat szeretne elérni! Mutassa be a projekt indokoltságát! Térjen ki főbb paramétereire!

III. AZ ADÓZÓ ÁLTAL KÉRT ADÓKEDVEZMÉNY

1. Az adózó által kért adókedvezmény jelenértéken			
		EUR = HUF ¹⁶	
		ezer forint	ezer euró
1.	A beruházás megkezdését megelőző 3×365 napos időszakban megkezdett és támogatott beruházás elszámolt elszámolható költsége jelenértéken ¹⁷ településenként		
2.	A kérelemben szereplő beruházás elszámolható költsége jelenértéken településenként		
3.	Összes elszámolható költség településenként jelenértéken [1+2.]		
4.	Az állami támogatás számítása az összes elszámolható költség alapján		
	a) jelenértéken 50 millió eurónak megfelelő forintösszegig a támogatási intenzitás 100 százaléka (ha több településen valósul meg a beruházás az 50 millió eurónak megfelelő forintösszeget – az érintett beruházás(ok) megkezdésekor hatályos támogatási intenzitás alapul vételével – a jelenértéken meghatározott elszámolható költség arányában kell megosztani)	X	
	b) a jelenértéken 50 és 100 millió eurónak megfelelő forintösszeg közötti részre a támogatási intenzitás 50 százaléka (ha több településen valósul meg a beruházás az 50 és 100 millió eurónak megfelelő forintösszeg közötti részt – az érintett beruházás(ok) megkezdésekor hatályos támogatási intenzitás alapul vételével – a jelenértéken meghatározott elszámolható költség arányában kell megosztani)	X	
	c) jelenértéken 100 millió eurónak megfelelő forintösszeg feletti részre a támogatási intenzitás 34 százaléka (ha több településen valósul meg a beruházás az 100 millió eurónak megfelelő forintösszeg feletti részt – az érintett beruházás(ok) megkezdésekor hatályos támogatási intenzitás alapul vételével – a jelenértéken meghatározott elszámolható költség arányában kell megosztani)	X	
4/a.	Összesen [a)+b)+c)]	X	
4/b.	A megelőző 3×365 napban megkezdett beruházáshoz engedélyezett (járó) állami támogatás összege	X	

1. Az adózó által kért adókedvezmény jelenértéken			
EUR = HUF ¹⁶			
		ezer forint	ezer euró
4/c.	A 4/a. és 4/b. különbözete alapján engedélyezhető állami támogatás összege (első korlát)		
4/d.	A tervezett beruházás alapján engedélyezhető támogatás (második korlát)		
4/e.	100 millió euró elszámolható költséghez adható támogatás csökkentve a megelőző 3×365 napban megkezdett beruházáshoz engedélyezett (járó) állami támogatással (első korlát, ha az adózó legfeljebb 100 millió euró elszámolható költséghez kér támogatást) ¹⁸		
4/f.	Maximálisan engedélyezhető állami támogatás összesen jelenértéken (a 4/d. és 4/c. vagy 4/e. pontokban feltüntetett támogatás közül a kisebb összeg)		
5.	Az adózó által kért állami támogatás összesen (= < 4/f pont), településenként		
	ebből: adókedvezmény jelenértéken összesen és településenként		

2. Az adókedvezmény tervezett ütemezése (ezer forint)		
Az adókedvezmény igénybevételének adóévei	folyó ár	jelenérték
20..		
20..		
20..		
20..		
20..		
20..		
20..		
20..		
20..		
20..		
Összesen		

IV. NYILATKOZATOK

Az adózó kijelenti, hogy

- a) a beruházást a kérelem benyújtásáig nem kezdte meg;
- b) a Tao. törvény 22/B.§ (1) bekezdés a)–g) és i)–j) pontja szerinti beruházás forrásának legalább 25 százaléka saját forrás;
- c) tevékenysége e rendelet 1. számú mellékletében meghatározott acélipari tevékenységhez tartozik / nem tartozik; *[A megfelelő rész aláhúzendő.]*
- d) tevékenysége hajóépítő ipari fejlesztésnek minősül / nem minősül; *[A megfelelő rész aláhúzendő.]*
- e) tevékenysége szénipar fejlesztéséhez tartozik / nem tartozik; *[A megfelelő rész aláhúzendő.]*
- f) tevékenysége e rendelet 2. számú mellékletében meghatározott szintetikusszál-ipari tevékenységhez tartozik / nem tartozik; *[A megfelelő rész aláhúzendő.]*
- g) tevékenysége a halászati tevékenységhez, továbbá halászati termékek feldolgozását és forgalmazását szolgáló beruházáshoz tartozik / nem tartozik; *[A megfelelő rész aláhúzendő.]*
- h) a kérelem benyújtásakor nem áll az állami, az önkormányzati adóhatóságnál vagy a vámhatóságnál adótartozás – ide nem értve a késedelmi pótlék miatti tartozást – miatt végrehajtási eljárás alatt;
- i) a kérelem benyújtásakor megfelel az államháztartásról szóló 1992. évi XXXVIII. törvény 15. §-ában meghatározott rendezett munkaügyi kapcsolatok követelményeinek;
- j) nem áll bíróság által jogerősen elrendelt felszámolás alatt, illetve végelszámolását nem jelentette be a bírósághoz;
- k) a társasági adóról és az osztalékadóról szóló 1996. évi LXXXI. törvény 29/E. §-a alapján társasági adókedvezményt vesz igénybe / nem vesz igénybe; *[A megfelelő rész aláhúzendő.]*

- l) a beruházás helyszínéül szolgáló ingatlan per- és igénymentes;
- m) a kérelemben foglaltak megfelelnek a valóságnak;
- n) a kérelem benyújtásakor nem nehéz helyzetben lévő társaság.

V. A KÉRELEMHEZ CSATOLT MELLÉKLETEK

1. Létesítmény felvásárlása esetén a létesítmény bezárásáról a létesítmény igazgatósága (annak megfelelő testület) által hozott határozat másolata.
2. Nagyberuházás esetén az érintett termék Prodcum besorolása [a 3924/91/EGK tanácsi rendeletben meghatározott, ipari termékekre vonatkozó Prodcum-lista megállapításáról szóló bizottsági rendelet], illetve az érintett szolgáltatás CPA besorolása [a Bizottság rendelete az Európai Gazdasági Közösségben a termékek tevékenységek szerinti statisztikai osztályozásáról (CPA) szóló 3696/93/EGK tanácsi rendelet módosításáról] a kérelem benyújtásakor hatályos bizottsági rendelet besorolása alapján.
- 4/a. Amennyiben az adózó által kért támogatás összege magasabb, mint a 100 millió eurónak megfelelő forintösszegű nagyberuházáshoz adható támogatás összege, akkor az EK-Szerződés 93. cikkének alkalmazására vonatkozó részletes szabályok megállapításáról szóló 659/1999/EK tanácsi rendelet végrehajtásáról szóló, 2004. április 21-i 794/2004/EK bizottsági rendeletben szereplő adatok.
- 4/b. Amennyiben az adózó által kért támogatás összege legfeljebb a 100 millió eurónak megfelelő forintösszegű nagyberuházáshoz adható támogatással egyező, akkor az 5. számú melléklet csatolása.
5. Amennyiben az adózó által, mezőgazdasági termékek feldolgozását és forgalmazását szolgáló beruházáshoz kért állami támogatás összege jelenértéken több, mint 12 millió euró, vagy ha a beruházás elszámolható költsége jelenértéken meghaladja a 25 millió eurót, akkor az EK-Szerződés 93. cikkének alkalmazására vonatkozó részletes szabályok megállapításáról szóló 659/1999/EK tanácsi rendelet végrehajtásáról szóló, 2004. április 21-i 794/2004/EK bizottsági rendeletben szereplő adatok.

Kelt:

P. H.

.....
aláírás

¹ Külföldi székhelyű vállalkozás magyarországi fióktelepe esetében a fióktelep megalakulásának időpontja.

² Külföldi vállalkozó esetében a székhely helyett a telephelyet szükséges feltüntetni.

³ A megfelelő válasz betűjele bekarikázandó.

⁴ Ha a beruházás különböző telephelyen valósul meg valamennyi telephelyet fel kell tüntetni, az adatokat telephelyenként szükséges bemutatni.

⁵ A megfelelő válasz betűjele bekarikázandó.

⁶ A megfelelő válasz betűjele bekarikázandó.

⁷ A megfelelő válasz betűjele bekarikázandó.

⁸ A megfelelő válasz betűjele bekarikázandó.

⁹ A megfelelő válasz betűjele bekarikázandó.

¹⁰ Munkahelyteremtő beruházás esetén ez a táblázat törölhető.

¹¹ Megfelelő számú sor beszúrandó.

¹² A Magyar Nemzeti Bank hivatalos, a kérelem benyújtását megelőző hónap utolsó napján érvényes devizaárfolyama.

¹³ Tárgyi eszköz alapú beruházás esetén ez az oldal törölhető.

¹⁴ Ha az adózó a beruházást több telephelyen valósítja meg, az adatokat telephelyenként kell bemutatni.

¹⁵ A beruházás megkezdését követően az üzembe helyezését követő harmadik adóév végéig az újonnan létrehozott munkakörökben foglalkoztatott munkavállalók – az Sztv. 79. §-a szerint elszámolható – személyi jellegű ráfordításának 24 havi összege, a munkakör létrehozásának napjától számítva.

¹⁶ A Magyar Nemzeti Bank hivatalos, a kérelem benyújtását megelőző hónap utolsó napján érvényes devizaárfolyama.

¹⁷ Ha a teljes beruházás üzembe helyezésre került a jelen kérelemben szereplő beruházás megkezdése napját megelőző napig, akkor a tényadatok alapján kell a jelenértéket meghatározni és figyelembe venni; ha a teljes beruházás nem került üzembe helyezésre a jelen kérelemben szereplő beruházás megkezdése napját megelőző napig, akkor a tervadatok jelenértékét (a kérelemben szereplő adatot) kell figyelembe venni.

¹⁸ A táblázat ezen sorában csak akkor kell adatot szerepeltetni, ha az adózó a 100 millió eurót meghaladó elszámolható költséghez nem kér állami támogatást.”

2. melléklet a 202/2009. (IX. 18.) Korm. rendelethez

1. Az R. 4. számú mellékletében foglalt táblázat II.1. pont címe helyébe a következő rendelkezés lép, ezzel egyidejűleg a II.1. pont a következő j) alponttal egészül ki:
„II.1. A megvalósítani tervezett beruházás megjelölése”
„j) jelenértéken legalább 500 millió forint értékű, kis- és középvállalkozás által megvalósított beruházás.”
2. Az R. 4. számú mellékletében foglalt táblázat II.5–II.7. pontjai helyébe a következő rendelkezés lép:
[II. A beruházás adatai]
„II.5. Alkalmazott árfolyam (forint/euró)
II.6. Az elszámolható költség folyó áron, településenként (ezer forint)
II.7. Az elszámolható költség jelenértéken, településenként (ezer forint)”
3. Az R. 4. számú mellékletében foglalt táblázat II.10. pontja a következőképpen módosul:
[II. A beruházás adatai]
„II.10. Az adókedvezmény összege jelenértéken, településenként (ezer forint)”
4. Az R. 4. számú mellékletében foglalt táblázat II.12. pontja helyébe a következő rendelkezés lép, és ezzel egyidejűleg a II.12. pont a következő d) alponttal egészül ki:
[II. A beruházás adatai]
„II.12. Nagyberuházás esetén (5. számú melléklet csatolása, ha az adózó ebben a részben adatot szerepeltet).”
„d) a maximálisan engedélyezhető állami támogatás összege jelenértéken.”
5. Az R. 4. számú mellékletében foglalt táblázata a következő III. ponttal egészül ki:
„III. Amennyiben az adózó által, mezőgazdasági termékek feldolgozását és forgalmazását szolgáló beruházáshoz kért állami támogatás összege jelenértéken több, mint 12 millió euró, vagy ha a beruházás elszámolható költsége jelenértéken meghaladja a 25 millió eurót, akkor a bejelentéshez csatolni kell az EK-Szerződés 93. cikkének alkalmazására vonatkozó részletes szabályok megállapításáról szóló 659/1999/EK tanácsi rendelet végrehajtásáról szóló, 2004. április 21-i 794/2004/EK bizottsági rendeletben szereplő adatok.”

3. melléklet a 202/2009. (IX. 18.) Korm. rendelethez

„5. számú melléklet a 206/2006. (X.16.) Korm. rendelethez

I. Nyomtatvány összefoglaló információk nyújtásához a nagyberuházási projekteknek nyújtott támogatások esetén

1.	A támogatás kedvezményezettje		
2.	A támogatási program hivatkozási száma		
3.	A támogatást nyújtó állami szerv/szervek		
4.	A tagállam, ahol a beruházás megvalósul		
5.	A régió (NUTS III. szint)		
6.	Település		
7.	A projekt típusa ¹⁹		
	Új létesítmény felállítása	Igen	Nem
	Meglévő létesítmény bővítése	Igen	Nem
	Meglévő létesítmény termelésének további, új termékekkel történő diverzifikációja	Igen	Nem
	Meglévő létesítmény teljes termelési folyamatának alapvető megváltoztatása	Igen	Nem
8.	A beruházás alapján előállított termékek vagy szolgáltatások (NACE Rev. 1.1 vagy CPA vagy PRODCOM)		
9.	A beruházás diszkontált elszámolható költsége euróban ²⁰		
10.	Diszkontált (bruttó) támogatási összeg euróban		
11.	Támogatási intenzitás (BTE %-ban ²¹)		
12.	A javasolt támogatás kifizetéséhez csatolt feltételek (amennyiben vannak ilyenek)		

13.	A projekt megkezdésének és befejezésének tervezett időpontja		
		Tervezett kezdés:	Tervezett befejezés:
14.	A támogatás odaítélésének dátuma		

¹⁹ A megfelelő válaszok minden sorban aláhúzendők.

²⁰ A Magyar Nemzeti Bank hivatalos, a bejelentés benyújtását megelőző hónap utolsó napján érvényes árfolyam.

²¹ Bruttó támogatási egyenérték.

II. Tájékoztató adatok nagyberuházás esetén

	Árfolyamforint/ euró ²	Elszámolható költség jelenértéken		Fejlesztési adókedvezmény jelenértéken		Közvetlen támogatás jelenértéken	
		ezer forint	ezer euró	ezer forint	ezer euró	ezer forint	ezer euró
1. Megelőző 3×365. napban ¹							
2. Megelőző 2×365. napban ¹							
3. Megelőző 365. napban ¹							
4. Összesen megelőző 3×365 nap [1+2+3]							
5. Jelen kérelem, bejelentés							
6. Összesen a megelőző 3×365 nap és a jelen kérelem, bejelentés [4+5]							
7. A megelőző 3×365 napban állami támogatásban részesült projekt							
a) kezdetének napja:							
b) befejezésének (tervezett befejezésének) időpontja:							
c) célja:							
8. A megelőző 2×365 napban állami támogatásban részesült projekt							
a) kezdetének napja:							
b) befejezésének (tervezett befejezésének) időpontja:							
c) célja:							
9. A megelőző 365 napban állami támogatásban részesült projekt							
a) kezdetének napja:							
b) befejezésének (tervezett befejezésének) időpontja:							
c) célja:							

¹ A nagyberuházás értékének meghatározásakor a jelen kérelemben, bejelentésben szereplő beruházás megkezdése napját megelőző 3×365 nap alatt, jelenértéken elszámolható költségét kell figyelembe venni az alábbiak szerint:

- amennyiben egy állami támogatásban részesült beruházás kezdetének napja a 3×365. napot megelőző nap, azt nem kell figyelembe venni még akkor sem, ha történtek beruházások ebben az időszakban;
- amennyiben egy állami támogatásban részesült beruházás a megelőző 3×365. napon vagy azt követően kezdődött, annak jelenértékét a következőképpen kell figyelembe venni:
 - ha a teljes beruházás üzembe helyezésre került a jelen kérelemben, bejelentésben szereplő beruházás megkezdése napját megelőző napig, akkor a tényadatok alapján kell a jelenértéket meghatározni és figyelembe venni;
 - ha a teljes beruházás nem került üzembe helyezésre a jelen kérelemben, bejelentésben szereplő beruházás megkezdése napját megelőző napig, akkor a tervadatok jelenértékét (a kérelemben, bejelentésben szereplő adatot) kell figyelembe venni.

² Az állami támogatásban részesült beruházásnál, a kérelemben, a bejelentésben, a támogatási szerződésben szereplő forint/euró árfolyamot kell figyelembe venni.

Olyan beruházás elszámolható költségét, amelyhez az adózó nem kapott állami támogatást nem kell a megelőző három éves időszak adatai között szerepeltetni.

Kelt:

P. H.

.....

aláírás"

4. melléklet a 202/2009. (IX. 18.) Korm. rendelethez

„6. számú melléklet a 206/2006. (X. 16.) Korm. rendelethez

Az elszámolható költség jelenértékének meghatározása

$$EJ = Q_1 + \frac{Q_2}{1+i} + \frac{Q_3}{(1+i)^2} + (\dots) + \frac{Q_n}{(1+i)^{n-1}}$$

ahol

EJ – az elszámolható költség jelenértéke;

Q₁ – az adókedvezménnyel érintett, több adóév alatt megvalósított beruházás első adóévi részösszege, vagyis a beruházási számla tartozik oldalán szereplő azon tételek összege, amelyek az adókedvezménnyel érintett beruházáshoz tartoznak (az első adóév a kérelem, a bejelentés benyújtásának adóéve);

Q₂ – az adókedvezménnyel érintett, több év alatt megvalósított beruházás második adóévi részösszege, vagyis a beruházási számla tartozik oldalán szereplő azon tételek összege, amelyek az adókedvezménnyel érintett beruházáshoz tartoznak;

Q_n – az adókedvezménnyel érintett, több év alatt megvalósított beruházás n-edik adóévi részösszege, vagyis a beruházási számla tartozik oldalán szereplő azon tételek összege, amelyek az adókedvezménnyel érintett beruházáshoz tartoznak;

i – diszkont kamatláb.

A Kormány 203/2009. (IX. 18.) Korm. rendelete a vasúti közlekedés biztonságával összefüggő munkaköröket betöltő munkavállalókkal szemben támasztott egészségügyi követelményekről és az egészségügyi vizsgálat rendjéről

A Kormány a vasúti közlekedésről szóló 2005. évi CLXXXIII. törvény 88. § (1) bekezdés g) pontjában kapott felhatalmazás alapján, az Alkotmány 35. § (1) bekezdés b) pontjában meghatározott feladatkörében eljárva a következőket rendeli el:

A rendelet hatálya

1. § (1) A rendelet hatálya kiterjed:

- a) a vasúti társaságra [vasúti közlekedésről szóló 2005. évi CLXXXIII. törvény (a továbbiakban: Vtv.) 2. § (3) bekezdés 1. pont] és a b) pontban meghatározott munkavállalót foglalkoztató gazdasági társaságra (a továbbiakban együtt: munkáltató),
 - b) a vasúti társaság munkavállalójára, a vasúti társasággal egyéb, munkavégzésre irányuló jogviszonyban lévő személyre, továbbá más gazdasági társaság azon munkavállalójára, aki:
 - ba) a vonatközlekedés irányítását, a vonatok mozgásának engedélyezését és lebonyolítását vagy a vonatok előkészítését végzi,
 - bb) a vasúti kocsik, szerelvények tolatását, a vonatok továbbítását végzi,
 - bc) a közlekedő vonatokon forgalomszabályozási tevékenységet végez,
 - bd) a vasúti pályán és tartozékain, a vasúti üzemi létesítményeken munkát végez,
 - c) azon személyre, aki a b) pontban felsorolt tevékenységi körök valamelyikében a vasúti társasággal, vagy egyéb érintett gazdasági társasággal munkaviszonyt vagy egyéb, munkavégzésre irányuló jogviszonyt kíván létesíteni,
 - d) az iskolai rendszerű vasúti oktatási intézmény és az iskolai rendszeren kívül jóváhagyott vasúti szakképzés tanulója és hallgatója a szakmai alkalmasság megítélésében (a továbbiakban együttesen: munkavállaló),
 - e) az egészségügyi alkalmassági vizsgálatot végző orvosra és szervezetre,
 - f) a közlekedési hatóságokra.
- (2) A rendelet hatálya nem érinti a külön jogszabály által előírt munkaköri, szakmai, illetve személyi higiénés alkalmassági orvosi vizsgálatokat.

Értelmező rendelkezések

2. § E rendelet alkalmazásában:

- a) *egészségi alkalmassági vizsgálat*: az 1. mellékletben megállapított, a vasúti közlekedés biztonságával összefüggő munkakör betöltését megelőző, a betöltéséhez szükséges egészségi és pszichés követelményeknek való megfelelés vizsgálata, annak megállapítása érdekében, hogy a meghatározott munkakörben végzett tevékenység a vizsgált személy számára milyen igénybevételt jelent, és képes-e a tevékenységet megfelelően ellátni,
- b) *szakmai alkalmassági vizsgálat*: a szakma elsajátítását, vagy a gyakorlati oktatás megkezdését megelőző, az alkalmasság véleményezése érdekében végzett orvosi vizsgálat,
- c) *munkaköri csoport*: a vasúti közlekedés biztonságával összefüggő vasúti munkakörök alkalmassági szempontrendszer alapján történő osztályozása, az adott munkakör betöltése szempontjából meghatározott egészségi és pszichés követelmények alapján,
- d) *mozdonyvezető*:
 - da) a vasúti személyszállításra vagy árufuvarozásra kijelölt szerelvények továbbítására, továbbá vasúti tolatásra alkalmas jármű vezetője,
 - db) a metró motorkocsi-vezető, a HÉV járművezető, a földalatti vasút vezetője, a közúti vasúti jármű vezetője, a fogaskerekű vasúti jármű vezetője,
 - dc) a rádiós távirányítással mozdonyt irányító járművezető,
- e) *egyéb vasúti járművezető*:
 - ea) a d) pontba nem tartozó, a vasúti pályahálózat fenntartási, építési, karbantartási, helyreállítási tevékenysége körében alkalmazott, a szolgálati személyzetten és e tevékenység során felhasználandó eszközökön kívül más személyeket és egyéb eszközöket nem továbbító vasúti jármű vezetője,
 - eb) a saját célú vasúti pályahálózaton járművet vezető személy, valamint a nem saját célú vasút üzemi területén (telephelyén, járműtelepén), de legfeljebb a kiágazási állomás vagy szolgálati hely kiágazási váltójáig terjedő pályaszakaszon, a vasúti járművek tolatását végző járművezető.

Az egészségi alkalmassági vizsgálat célja és a felek kötelezettségei

- 3. §**
- (1) Az egészségi alkalmassági vizsgálat célja annak megállapítása, hogy a munkavállaló vasúti munkavégzésből eredő megterhelés által okozott igénybevétele egészségét, testi vagy lelki épségét nem veszélyezteti-e, esetleges idült betegsége, fogyatékossága a szakma elsajátítása, begyakorlása, illetve a munkakör ellátása során nem idéz-e elő baleseti veszélyt, és a munkakörnek képes-e megfelelni.
 - (2) A munkáltató a rendelet 5. melléklet A. pontja szerinti beutalóval kezdeményezi az alkalmasság megállapítását. Az e rendelet hatálya alá tartozó tevékenységet végző munkavállaló munkakörét a rendelet 1. mellékletében felsorolt elnevezéssel kell jelölni.
 - (3) Ha az egészségi alkalmassági vizsgálatot véleményező orvos vagy bizottság döntése alapján a munkavállaló a megjelölt munkakörre alkalmatlanná válik, az adott munkakörben nem foglalkoztatható.

4. § Az egészségi alkalmassági vizsgálatra jelentkező személy köteles:

- a) keresőképes állapotban, kipihenten, az előjegyzett időpontban, alkohol és a vizsgálat eredményét befolyásoló gyógyszerek, valamint kábítószer hatása alól mentes állapotban megjelenni,
- b) személyazonosságát kérésre igazolni,
- c) a munkáltató által kitöltött beutalóval jelentkezni,
- d) egészségi állapotáról a valóságnak megfelelő adatokat közölni,
- e) pszichológiai vizsgálatra az 5. melléklet D. pontja szerinti beutalóval jelentkezni, mellyel igazolja, hogy a megjelölt munkakörre orvosi szempontból egyébként alkalmas.

5. § Az egészségi alkalmassági vizsgálat lehet előzetes, időszakos és soron kívüli. Az egészségi alkalmasság vizsgálata és véleményezése a 15. §-ban meghatározott esetekben záró vizsgálatall egészül ki.

Előzetes vizsgálat és előzetes szakmai alkalmassági vizsgálat

- 6. §**
- (1) Előzetes vizsgálatot kell végezni:
 - a) a vasúti közlekedés biztonságával összefüggő munkakörben foglalkoztatni kívánt személynél a munkaviszony vagy munkavégzésre irányuló egyéb jogviszony létesítését megelőzően,
 - b) fennálló munkaviszony esetében, valamely alacsonyabb munkaköri csoportba sorolt alkalmassági követelményeket támasztó munkakörből magasabb alkalmassági követelményeket támasztó munkakörbe történő áthelyezés előtt,
 - c) egyéb munkakörből, a vasúti közlekedés biztonságával összefüggő munkakörbe történő áthelyezés előtt,
 - d) a vasúti közlekedés biztonságával összefüggő munkakörben hat hónapon túl ismételt foglalkoztatott vagy a tevékenységét bármely okból hat hónapot meghaladó időtartamban nem folytató személynél a munkavégzés megkezdését megelőzően.
 - (2) Előzetes szakmai alkalmassági vizsgálatot kell végezni:
 - a) az iskolai rendszerű vasúti oktatási intézmény, vagy iskolai rendszeren kívül jóváhagyott vasúti szakképzésben részt vevő tanuló esetében a tanuló szerződés megkötése előtt,
 - b) a közép- és felsőfokú oktatásban részt vevő tanuló vagy hallgató esetében a tanulmányi ösztöndíjszerződés megkötése előtt.
- 7. §**
- (1) Az 1. mellékletben fel nem sorolt munkakört betöltő munkavállaló, amennyiben tevékenysége ellátása során – ideiglenesen vagy tartósan – elsodrasi határon belül, üzemi közlekedési téren balesetveszélyes körülmények között munkát végez, a III. munkaköri csoportba besorolt munkakörökre előírt érzékszervi és pszichés követelményeknek kell megfelelnie. Az érintett munkaköröket a munkáltató – a vizsgálatot végző foglalkozás-egészségügyi orvos véleményének figyelembevételével – belső szabályzatában állapítja meg.
 - (2) A kizárólag saját célú vasúti pályahálózaton, vagy nem saját célú vasút telephelyén, járműtelepén foglalkoztatott munkavállaló, az általa betöltött munkakört az eggyel alacsonyabb munkaköri csoportra előírt egészségi alkalmassági követelmények teljesülése esetén is betöltheti, kivéve, ha számára a tevékenység végzéséhez látásjavító eszköz szükséges.
 - (3) Az a munkavállaló, aki több munkakör ellátására kötelezett, az általa ellátandó legszigorúbb egészségi alkalmassági követelményt igénylő munkakör egészségi alkalmassági feltételeinek kell megfelelnie.
 - (4) A fizikai, kémiai és biológiai expozíciónak kitett munkakörök esetében – az egészségi állapot meghatározása érdekében – az előzetes vizsgálatnak ki kell egészülnie a külön jogszabályban előírt vizsgálatokkal.
- 8. §**
- (1) Az előzetes vizsgálat kiterjed:
 - a) az általános orvosi vizsgálatra,
 - b) az érzékszervek működésének vizsgálatára (látás, hallás, színérzékelés),
 - c) diabetes mellitus (cukorbetegség), vagy a klinikai vizsgálat által jelzett egyéb állapot kimutatására szolgáló vizelet- vagy vizelet- vagy vizeletvizsgálatra,
 - d) nyugalmi EKG-ra,
 - e) drogszűrésre.
 - (2) Az (1) bekezdésben foglaltakon túl, mozdony- és egyéb vasúti járművezetők előzetes vizsgálatánál, a munkavégzés megkezdése előtt
 - a) általános labor (vércép, vércukor, máj- és vesefunkciók, vizelet),
 - b) szemészeti (anomaloscop),
 - c) audiológiai,
 - d) neurológiaiszakorvosi vizsgálatok elvégzése kötelező.
 - (3) A munkakör ellátására csak látásjavító eszközzel alkalmas munkavállaló, munkavégzése időtartama alatt köteles tartalek látásjavító eszközt magánál tartani, és ellenőrzés esetén felmutatni.
 - (4) Az előzetes vizsgálat a 4. mellékletben felsorolt munkakörök betöltése esetén, a 16–18. §-okban meghatározott pszichológiai vizsgálatokkal egészül ki.

- 9. §**
- (1) Az előzetes vizsgálat alapján a munkavállaló – a rendelet 3. melléklet A. pontjában meghatározott feltételrendszer figyelembevételével – általános egészségi, érzékszervi és pszichés állapota alapján, valamint a fizikai, kémiai, biológiai, pszichés, pszichoszociális kóroki tényezők megítélésénél e rendelet és a vonatkozó külön jogszabályok figyelembevételével kerül minősítésre.
 - (2) Nem minősíthető az adott munkakör ellátására alkalmasnak az a munkavállaló, aki a rendelet 2. mellékletében felsorolt, olyan egészségi alkalmasságot kizáró betegségben vagy fogyatékosságban szenved, amely az adott munkakör egészséget nem veszélyeztető és biztonságos ellátását nem teszi lehetővé.
 - (3) Tizennyolc évet be nem töltött személy egészségi alkalmasság szempontjából nem minősíthető.

Időszakos vizsgálat és időszakos szakmai alkalmassági vizsgálat

- 10. §** Az időszakos vizsgálat célja a munkavállaló egészségi állapotában bekövetkezett olyan esetleges változások megállapítása és figyelemmel kísérése, melyek befolyásolhatják az adott munkakörben történő további foglalkoztatást.

- 11. §**
- (1) Időszakos vizsgálatra köteles:
 - a) az I. és II. munkaköri csoportba besorolt tevékenységet végző munkavállaló:
 - aa) 55 éves kor alatt háromévente,
 - ab) 55 éves kor felett évente,
 - b) a III. munkaköri csoportba besorolt, valamint a 7. § (1) bekezdésben meghatározott tevékenységet végző munkavállaló:
 - ba) 60 éves kor alatt háromévente,
 - bb) 60 éves kor felett évente.
 - (2) Az időszakos vizsgálat hatályát a vizsgálatot végző foglalkozás-egészségügyi orvos, illetve a felülvizsgálatot végző orvosi bizottság rövidebb időtartamban is megállapíthatja, amennyiben a munkavállaló egészségi vagy pszichés állapota ezt indokolja.
 - (3) Időszakos szakmai alkalmassági vizsgálatot kell végezni iskolai rendszerű vasúti oktatási intézmény, vagy iskolai rendszeren kívül jóváhagyott vasúti szakképzésben részt vevő tanuló esetében az e rendelet hatálya alá tartozó tevékenység szakmai gyakorlati képzés keretén belüli megkezdése előtt.

- 12. §**
- (1) Az időszakos egészségi és az időszakos szakmai alkalmassági vizsgálat kiterjed:
 - a) általános orvosi vizsgálatra,
 - b) az érzékszervek működésének vizsgálatára,
 - c) diabetes mellitus vagy a klinikai vizsgálat által jelzett egyéb állapot kimutatására szolgáló vizelet- vagy vérvizsgálatra,
 - d) drogszűrésre, amennyiben az klinikailag javasolt.
 - (2) Mozdonyvezető és egyéb vasúti járművezető időszakos vizsgálata során:
 - a) nyugalmi EKG vizsgálatot minden esetben,
 - b) vizeletvizsgálatot minden esetben,
 - c) látásjavító eszköz használata esetén szemész szakorvosi vizsgálatot minden esetben végezni kell.
 - (3) Az időszakos vizsgálat mellett további, meghatározott orvosi vagy pszichológiai vizsgálat elvégzése is elrendelhető, amennyiben az orvosi vizsgálatok eredményei alapján a vizsgálatot végző foglalkozás-egészségügyi orvos azt indokoltnak tartja.
 - (4) Az időszakos vizsgálat során a 3. melléklet B. pontjában foglalt követelmények az irányadók.

Soron kívüli vizsgálat

- 13. §** (1) A munkavállaló soron kívüli vizsgálatra kötelezett, ha az egészségi alkalmasságát kizáró vagy korlátozó körülmény fennállása alapos okkal feltételezhető, különösen ha:
- az egészségi állapotában vagy magatartásában olyan érzékelhető változás következett be, amely feltehetően alkalmatlanná teszi az adott munkakör biztonságos ellátására,
 - a forgalom biztonságát veszélyeztető helyzetet idéz elő, balesetet okoz, illetve munkaköre vagy feladatköre ellátásával összefüggésben munkabalesetet szenved,
 - heveny foglalkozási betegség gyanúja, fokozott káros expozíciója, eszméletvesztése, vagy betegsége, rosszullete következett be,
 - egészségkárosodás mértékének megállapítása céljából orvos-szakértői vizsgálaton vett részt.
- (2) A munkavállaló bármely, harminc naptári napot meghaladó keresőképtelensége után soron kívüli vizsgálatra köteles. A vizsgálat ebben az esetben korlátozódhat a munkavállaló által kötelezően bemutatandó, a keresőképtelenségre vonatkozó orvosi dokumentáció foglalkozás-egészségügyi orvos által történő megvizsgálására, amennyiben e vizsgálat elégséges annak megállapítására, hogy a munkavállaló munkaalkalmassága nem változott.
- 14. §** (1) A soron kívüli vizsgálatot kezdeményezheti:
- a munkavállaló háziorvosa, kezelőorvosa minden olyan heveny vagy idült betegség után, amely a munkavállaló munkaalkalmasságát befolyásolhatja,
 - a munkavállaló,
 - a munkáltató,
 - a foglalkozás-egészségügyi orvos saját hatáskörében.
- (2) A soron kívüli vizsgálat során a rendelet 3. melléklet B. pontjában foglalt követelmények az irányadók.

Záró vizsgálat

- 15. §** (1) Záró vizsgálatot kell végezni:
- a külön jogszabályban meghatározott, emberi rákkeltő hatású anyagok tízéves, benzol vagy ionizáló sugárzás négyéves expozícióját követően, a tevékenység vagy a munkaviszony megszűnésekor,
 - idült foglalkozási betegség veszélyével járó munkavégzés vagy munkakörnyezet megszűnésekor, továbbá
 - ha a munkavállaló kordedvezményre jogosító munkakörben legalább négy évet dolgozott, a tevékenység vagy a munkaviszony megszűnésekor.
- (2) A záró vizsgálatnak ki kell terjednie:
- általános orvosi vizsgálatra,
 - az érzékszervek működésének vizsgálatára,
 - diabetes mellitus vagy a klinikai vizsgálat által jelzett egyéb állapot kimutatására szolgáló vizelet- vagy vérvizsgálatra,
 - az (1) bekezdés a) és b) pontjában meghatározott expozíciókra vonatkozó, külön jogszabályban meghatározott vizsgálatra.

Pszichológiai vizsgálat

- 16. §** (1) A pszichológiai vizsgálat célja:
- annak egyértelmű megállapítása, hogy a munkavállaló:
 - rendelkezik-e a feladata ellátásához elengedhetetlenül szükséges egyéni pszichológiai jellemzőkkel (adottságokkal, képességekkel, különböző körülmények között várható munkamagatartással, alkalmazkodó képességgel), amelyek alkalmassá tehetik az adott munkakör biztonságos ellátására,
 - van-e a munkaköre ellátásához elegendő észlelési, döntési és cselekvési képessége,
 - fennálló klinikai kórkép esetében a kivizsgálás szükségességére felhívni a figyelmet.

- (2) Pszichológiai vizsgálatot kötelezően csak előzetes vizsgálatnál kell végezni, a rendelet 4. mellékletében felsorolt munkakörökben. Az időszakos és soron kívüli vizsgálat esetében pszichológiai vizsgálat abban az esetben kötelező, ha azt a foglalkozás-egészségügyi szakorvos a munkavállaló magatartásában, reakciókészségében észlelt változások alapján indokoltnak tartja.
- (3) A vizsgálat során az egyéni adottságok figyelembevételével kell minden esetben egyedi elbírálás alapján véleményt alkotni és minősíteni, amelynek során mérlegelni kell, hogy a munkavállaló képes-e kellő biztonsággal és felelősséggel részt venni a vasúti tevékenység lebonyolításában.

- 17. §**
- (1) A pszichológiai vizsgálat tartalmát és értékelési eljárását a vizsgálatot végző pszichológus határozza meg, figyelembe véve a végzett tevékenységet és a vasúti közlekedés sajátosságait, jellemzőit.
 - (2) A vizsgálat legalább az egyes biztonsági funkciók követelményeivel kapcsolatos alábbi feltételek vizsgálatára terjed ki:
 - a) exploráció-anamnézis,
 - b) figyelem és koncentráció,
 - c) pszichomotoros gyorsaság,
 - d) közvetlen memória,
 - e) megfigyelő- és felfogóképesség,
 - f) pszichovegetatív paraméterek,
 - g) megosztott figyelem és összpontosítási készség,
 - h) szenzomotoros koordináció, reakcióképesség,
 - i) intelligencia szint,
 - j) személyiség projektív tesztek és kérdőívek (érzelmi önkontroll, viselkedési megbízhatóság, önállóság, lelkiismeretesség, interperszonális hatékonyság, kiegyensúlyozottság, szociális ügyesség, önbizalom, felelősségtudat, intellektuális hatékonyság, a teljesítmény motivációs háttere, az érdeklődés irányultsága, tolerancia szint stb.) kitöltése alapján.
- 18. §**
- (1) A pszichológiai vizsgálat során feltárt:
 - a) személyiségzavarok, elmebetegség,
 - b) feladatellátáshoz szükséges felismerési, döntési és cselekvési képességek nem kielégítő szintje,
 - c) figyelmi teljesítmények (figyelemkoncentráció, megosztott figyelem, megfigyelőkészség, összpontosítási készség) elégtelensége,
 - d) balesetveszélyes magatartásra utaló személyiségjegyek,
 - e) gyorsan bekövetkező pszichés elfáradás,
 - f) alkoholizmus, narkomániaaz egészségi alkalmasságot korlátozó vagy kizáró oknak minősül.
 - (2) A korlátozó vagy kizáró okok megállapítása az e célra kifejlesztett műszeres vizsgálatokkal és személyiségvizsgálattal történik.
- 19. §**
- (1) A pszichológiai vizsgálatot az egészségi alkalmassági vizsgálat részeként, a 22. §-ban, illetve a külön jogszabályban előírt szakmai képesítéssel, valamint működési engedéllyel rendelkező munkapszichológus végzi és véleményezi.
 - (2) A véleményezés során a műszeres és személyiségvizsgálati eredményeket együttesen kell figyelembe venni.
 - (3) A pszichológus a vizsgálat során:
 - a) mozdonyvezető és egyéb vasúti járművezető esetében a vizsgálatok eredményeit a közlekedési magatartásra gyakorolt befolyásuk jellege és mértéke alapján értékeli,
 - b) szélsőséges vagy ellentmondásos esetben a részvizsgálatokat megismételheti, illetőleg kiegészítő vizsgálatokat végezhet,
 - c) elmekórra, személyiségzavarokra utaló adat, valamint alkoholizmus és narkománia gyanúja esetén javasolhatja a vizsgált személy pszichiátriai szakrendelésre történő beutalását.

- 20. §** (1) A vizsgálat eredményét – amely lehet az adott munkakörre „javasolt” vagy „nem javasolt” – és annak okát a pszichológus közli a munkavállalóval, egyidejűleg írásban megküldi az alkalmassági vizsgálatot végző foglalkozás-egészségügyi orvosnak.
- (2) A munkavállalónak tudomására kell hozni a pszichés állapotával kapcsolatos minden olyan tudnivalót, amely a továbbiakban a megelőzés vagy a gyógykezelés céljából számára szükséges. Amennyiben a munkavállaló nem ért egyet a vizsgálat eredményével, kérheti másik pszichológus vagy pszichiáter, neurológus szakorvos szakvéleményét.
- (3) A foglalkozás-egészségügyi orvos a pszichológiai (pszichiátriai, neurológiai) vizsgálat eredményének figyelembevételével alakítja ki az egészségi alkalmassági véleményt.

A vizsgálatot végző szervezetek és személyek

- 21. §** (1) A közlekedési hatóság az egészségi alkalmasság előzetes megállapítása során az eljárásba szakértőként a Vasútegészségügyi Szolgáltató Non-profit Kiemelten Közhasznú Korlátolt Felelősségű Társaság foglalkozás-egészségügyi orvosát (a továbbiakban: vizsgáló szervezet) vonja be.
- (2) A vizsgáló szervezet köteles tevékenységét
- diszkriminációtól mentesen,
 - az esélyegyenlőséget és az azonos feltételekkel történő hozzáférhetőséget biztosítva,
 - valamennyi kérelmező számára egységes árképzést és nyilvános szolgáltatási díjakat alkalmazva végezni.
- (3) A vizsgáló szervezetnek rendelkeznie kell a külön jogszabályban meghatározott, egészségügyi szolgáltatásra vonatkozó alkalmassági feltételekkel.
- 22. §** (1) Az egészségi alkalmasság vizsgálatát és véleményezését – a vizsgáló szervezet nevében eljáró – a (2) bekezdésben előírt ismeretekkel rendelkező, a közlekedési hatóság által nyilvántartásba vett orvos, illetve a (4) bekezdésben előírt feltételeket teljesítő pszichológus folytatja le.
- (2) A vizsgálatot végző vagy véleményező orvosnak rendelkeznie kell
- üzemorstannal vagy foglalkozás-orvostannal szakvizsgával, és
 - ismernie kell az 1. mellékletben meghatározott munkakörökre és a vasúti közlekedésre jellemző veszélyeket, az e veszélyekből eredő kockázatok következményeit, azok kiküszöbölésének vagy csökkentésének módjait.
- (3) A (2) bekezdés b) pontjában előírt gyakorlattal nem rendelkező orvos a vizsgálat véleményezését csak az előírt feltételeket teljesítő orvos szakmai felügyelete mellett végezheti.
- (4) A pszichológiai vizsgálatban részt vevő pszichológusnak
- rendelkeznie kell megfelelő egyetemi képzéssel és működési engedéllyel, és
 - ismernie kell a vasúti munkavégzés pszichés és mentális követelményeit, az esetleges kockázatok következményeit, azok kiküszöbölésének vagy csökkentésének módjait.
- (5) A vizsgálatot végző vagy véleményező orvos és a közreműködő pszichológus nem lehet a vizsgált személy Polgári Törvénykönyv szerinti közeli hozzátartozója.
- 23. §** (1) A közlekedési hatóság a nyilvántartásból honlapján a következő adatokat teszi közzé:
- név, születési név;
 - szakvizsga száma, kelte;
 - orvosi pecsét száma;
 - nyilvántartásba vétel dátuma, száma;
 - nyilvántartásból való törlés oka és időpontja.
- (2) Az orvost a közlekedési hatóság a nyilvántartásából törli, amennyiben:
- a nyilvántartásba vett személyt ezt kérelmezi,
 - a nyilvántartásba vett személy elhalálozott,
 - a tevékenység végzésére vonatkozó, külön jogszabályban előírt jogosultságát elveszti, vagy
 - a foglalkozástól jogerősen eltiltották.

Az egészségi alkalmasság tanúsítása, a minősítés szempontjai

- 24. §**
- (1) Az előzetes vizsgálat során az 5. melléklet B. pontja szerinti egészségi alkalmassági tanúsítványban kell meghatározni, hogy a vizsgált személy az adott munkakörre „alkalmas”, „ideiglenesen nem alkalmas” vagy „nem alkalmas”. Az „ideiglenesen nem alkalmas” tanúsítvány esetében meg kell jelölni a következő vizsgálat időpontját.
 - (2) Az előzetes vizsgálat tanúsítása során „ideiglenesen nem alkalmas” minősítést kell adni – ha a vizsgálatot végző orvos keresőképtelenséget okozó megbetegedést észlel – a felgyógyulás időtartamáig.
 - (3) Az időszakos, valamint soron kívüli vizsgálat során, az 5. melléklet C. pontja szerinti egészségi alkalmassági tanúsítványban kell meghatározni, hogy a vizsgált személy az adott munkakörre „alkalmas” vagy „nem alkalmas”.
 - (4) A vizsgálatot végző orvos az egészségi alkalmassági tanúsítvány közlésén túl a foglalkoztatással kapcsolatos korlátozásokat is előírhat, amennyiben a vizsgált személy vagy más személy egészségének védelme érdekében az szükséges.
 - (5) Az egészségi alkalmassági tanúsítványt kialakító orvosnak vagy a felülvizsgálati orvosi bizottságnak a vizsgált személlyel közölni kell azt az okot, amely miatt a megjelölt munkakör betöltésére „nem alkalmas” vagy „ideiglenesen nem alkalmas”. Amennyiben az „alkalmas” minősítés korlátozás előírásával történik, a korlátozás okáról és mértékéről, továbbá minden olyan információról, amely az esetleges gyógykezelés céljából szükséges, a vizsgált személyt tájékoztatni kell.
 - (6) Mozdonyvezetők és egyéb vasúti járművezetőknél patológiás állapot esetében a várandós állapot ideiglenesen kizáró oknak minősül. A munkáltatónak biztosítania kell a várandós alkalmazottakat védő jogszabályi rendelkezések alkalmazását.
 - (7) A foglalkozás-egészségügyi orvos tanúsítványának kialakításához az előírt szakorvosi vizsgálatok mellett egyéb járóbeteg-szakorvosi vizsgálatot is igénybe vehet.
- 25. §**
- (1) Ha az időszakos vagy soron kívüli vizsgálat során a vizsgálatot végző orvos olyan idült szervi elváltozást észlel, mely a munkavállalót további foglalkoztatásában nem gátolja ugyan, de betegségének súlyosbodása az egészségkárosodás veszélyével járhat, az egészségügyi dokumentációban a „gondozandó” megjelölést feltüntetni, a betegséget diagnózissal megjelölni és a munkavállalót a háziorvoshoz irányítja. A betegség miatt gondozott munkavállaló időszakos vizsgálata során a betegségével kapcsolatos gondozási leleteket a vizsgálatot végző orvosnak köteles bemutatni.
 - (2) Ha a vizsgálatot végző orvos foglalkozási megbetegedés gyanúját észleli, a külön jogszabályban foglaltak szerint jár el.
 - (3) Az időszakos vagy a soron kívüli vizsgálat során észlelt, diétával vagy tablettás kezeléssel egyensúlyban tartott cukorbetegség esetében – mozdonyvezető kivételével – a foglalkozás-egészségügyi orvos „alkalmas” véleménye alapján, a munkavállaló eredeti munkakörében gondozás mellett foglalkoztatható.
 - (4) Amennyiben a munkavállaló a megjelölt munkakör betöltésére látásjavító eszköz használata esetén alkalmas, e körülményt, valamint a látásjavító eszköz szolgálatban történő rendelkezésre állásának szükségességét az egészségügyi dokumentációban fel kell tüntetni.
- 26. §**
- (1) Amennyiben az előzetes, időszakos vagy soron kívüli vizsgálat alapján hozott határozattal a munkáltató vagy a munkavállaló nem ért egyet, a határozat ellen fellebbezéssel élhet és kéri az alkalmassági felülvizsgálat lefolytatását. A munkáltató és a munkavállaló a fellebbezés tényéről egymást kölcsönösen tájékoztatja.
 - (2) Az (1) bekezdés szerinti egészségi alkalmassági vizsgálatok esetében a felülvizsgálatot a közlekedési hatóság végzi, amely eljárásba közreműködőként bevonhatja – a felülvizsgálat tárgya szerint – az Országos Munkahigiénés és Foglalkozás-egészségügyi Intézet orvosát.
- 27. §**
- A felülvizsgálati eljárási költsége a kérelmezőt terheli. Amennyiben a másodfokú határozat az első fokon hozott határozattól eltér, az első fokon eljáró szervezet a felülvizsgálati eljárás költségeit a kérelmezőnek nyolc napon belül megtéríti.

Az egészségügyi dokumentáció

- 28. §**
- (1) Az egészségi alkalmassági vizsgálatot és annak megállapításait a tanúsítást végző foglalkozás-egészségügyi orvos az 5. melléklet B. pontja szerinti „Alkalmassági tanúsítvány vasúti szolgálatra” elnevezésű nyomtatványon köteles rögzíteni.
 - (2) A nyilvántartás munkáltatói példányát a foglalkozás-egészségügyi orvos, a bejegyzést követően a munkáltató részére megküldi, aki köteles azt a foglalkoztatás teljes tartama alatt megőrizni, a munkavállaló újabb egészségi alkalmassági vizsgálata előtt az egészségi alkalmassági vizsgálatot végző foglalkozás-egészségügyi orvosnak átadni.
 - (3) Az 5. melléklet E. pontjában meghatározott egészségügyi törzslapot a foglalkozás-egészségügyi orvos az egészségügyi dokumentációra vonatkozó külön jogszabályban előírt időtartamban őriz meg.
 - (4) Az egészségi alkalmassági vizsgálatot végző szervezet havonta köteles az elvégzett vizsgálatokról és azok eredményéről a közlekedési hatóság felé adatot szolgáltatni. Az adatszolgáltatásnak tartalmaznia kell:
 - a) a vizsgált személy Vtv. 80. § (13) bekezdés a) pontjában meghatározott adatait,
 - b) a vizsgálat alapján kialakított tanúsítványt, az esetleges korlátozásokkal,
 - c) a tanúsítvány alapján betölthető munkakört,
 - d) az alkalmasság időbeli hatályát,
 - e) a vizsgált személy munkáltatójának adatait.
 - (5) Ha a vizsgált személy pszichológiai alkalmassági vizsgálatra kötelezett, a foglalkozás-egészségügyi orvos az érintett személy egészségi állapotáról a vizsgálatot végző pszichológust tájékoztatja.
 - (6) A munkaviszony megszűnésekor az alkalmasságot megállapító foglalkozás-egészségügyi orvos kiállítja az egészségügyi törzslap kivonatát, melyet a munkavállaló részére átad azzal, hogy új munkahelyén a vizsgálatot végző orvosnak azt bemutassa.

A munkáltató feladatai

- 29. §**
- (1) A munkáltatónak belső szabályzatában kell meghatároznia:
 - a) az egészségi alkalmassági és szakmai alkalmassági vizsgálatok rendjét, valamint ezekkel a vizsgálatokkal kapcsolatos feladatokat,
 - b) azokat a munkaköröket, munkakörülményeket, amelyekben a sérülékeny csoportba tartozók (nők és 18. életévüket be nem töltők) nem vagy csak korlátozással foglalkoztathatók.
 - (2) A szabályzat kidolgozásához a foglalkozás-egészségügyi szolgáltató szervezet véleményét ki kell kérni.
 - (3) A munkáltató köteles
 - a) a munkába lépés előtt valamennyi munkavállalót, a munkakör megváltoztatása előtt a 6. § (1) bekezdésben meghatározott munkavállalót előzetes vizsgálatra,
 - b) a 11. § (1) bekezdésben meghatározott munkavállalót időszakos vizsgálatra,
 - c) a 13. §-ban meghatározott munkavállalót soron kívüli vizsgálatra,
 - d) a 15. §-ban meghatározott munkavállalót záró vizsgálatra küldeni.
 - (4) A munkáltató köteles az egészségi alkalmasságot vizsgáló és véleményező foglalkozás-egészségügyi orvos részére megküldeni:
 - a) a meghatározott, egyedi munkakörre vonatkozó munkaköri leírást,
 - b) az 5. melléklet A. pontja szerinti, a munkakör (munkahely) egészségkárosító kockázatait tartalmazó adatlapot, valamint
 - c) mindazokat a munkaköri és munkahelyi adatokat, amelyek a véleményezéshez szükségesnek tart, illetve amely adatokat a véleményező orvos kér.
 - (5) A munkáltató a soron kívüli vizsgálat kezdeményezésének indokáról a munkavállalót és a foglalkozás-egészségügyi orvost vagy szervezetet írásban köteles tájékoztatni.
 - (6) A munkáltató a munkavállalók egészségi alkalmassági adatait a külön jogszabályban előírt adatvédelmi rendelkezések figyelembevételével nyilvántartja, a nyilvántartás adatait, annak változásait a hatóság részére megküldi.

Záró és átmeneti rendelkezések

- 30. §** (1) A Nemzeti Közlekedési Hatóságról szóló 263/2006. (XII. 20.) Korm. rendelet 6. § (1) bekezdése helyébe a következő rendelkezés lép:
- „(1) Vasúti közlekedési hatóságként a Kormány a Hatóságot, a vasúti közlekedés biztonságával összefüggő – külön jogszabályban meghatározott – munkakört betöltő vasúti munkavállalók időszakos, soron kívüli és záró egészségi alkalmassági vizsgálata tekintetében a Vasútegészségügyi Szolgáltató Non-profit Kiemelten Közhasznú Korlátolt Felelősségű Társaságot jelöli ki.”
- (2) A Nemzeti Közlekedési Hatóságról szóló 263/2006. (XII. 20.) Korm. rendelet 6. § (3) bekezdés b) pontja helyébe a következő rendelkezés lép:
- [(3) A területileg illetékes regionális igazgatóság jár el első fokon]*
- „b) a vasúti képzés ellenőrzése során, valamint”
- (3) A Nemzeti Közlekedési Hatóságról szóló 263/2006. (XII. 20.) Korm. rendelet 6. §-a a következő (5) és (6) bekezdéssel egészül ki:
- „(5) A vasúti közlekedés biztonságával összefüggő – külön jogszabályban meghatározott – munkakört betöltő vasúti munkavállalók előzetes egészségi alkalmassági vizsgálatát a Nemzeti Közlekedési Hatóság Kiemelt Ügyek Igazgatósága végzi.
- (6) A külön jogszabály szerinti vasúti egészségi alkalmasság soron kívüli, időszakos, valamint záró vizsgálat ügyében első fokon eljáró Vasútegészségügyi Szolgáltató Kiemelten Közhasznú Korlátolt Felelősségű Társaság határozata elleni fellebbezést másodfokon a Nemzeti Közlekedési Hatóság Kiemelt Ügyek Igazgatósága bírálja el.”
- 31. §** (1) Ez a rendelet 2009. október 1-jén lép hatályba.
- (2) 2009. október 2-án hatályát veszti a 30. §. E bekezdés 2009. október 3-án hatályát veszti.
- (3) Az e rendelet hatálybalépésekor érvényes egészségügyi alkalmasság az „Alkalmassági igazolvány vasúti szolgálatra nyomtatványban” feltüntetett időtartamon belül jogosít az adott tevékenység végzésére.
- (4) 2010. január 1-jét követően a vizsgálatokat végző és véleményező foglalkozás-egészségügyi orvosok tevékenységüket csak az e rendelet 22. §-ában előírt feltételek teljesítése esetén folytathatják.
- (5) A munkáltató az e rendelet hatálybalépésekor érvényes egészségügyi alkalmassági vélemények nyilvántartását legkésőbb 2010. január 1-jéig a hatóságnak átadja, a 28. § (4) bekezdésben meghatározott tartalommal.

Az Európai Unió jogának való megfelelés

- 32. §** Ez a rendelet
- a) a közösségi vasúti rendszereken mozdonyokat és vonatokat működtető mozdonyvezetők minősítéséről szóló, 2007. október 23-i 2007/59/EK európai parlamenti és tanácsi irányelv 11. cikk (2) és (3) bekezdésének, 16. cikk (1) bekezdésének, 18. cikk (2) bekezdésének, 20–22. cikkeinek, illetve II. mellékletének, továbbá
- b) a transzeurópai hagyományos vasúti rendszer forgalmi szolgálati és forgalomirányítási alrendszerével kapcsolatos kölcsönös átjárhatóságára vonatkozó műszaki előírásokról szóló, 2006. augusztus 11-i 2006/920/EK bizottsági határozat melléklet 4.7. pontjának való megfelelést szolgálja.

Bajnai Gordon s. k.,
miniszterelnök

1. melléklet a 203/2009. (IX. 18.) Korm. rendelethez

Munkaköri csoportok**I. munkaköri csoport**

A) Országos, térségi és saját célú vasúti pályahálózat

Munkakörök	Feladatkörök
Gurításvezető	Tolatasi műveletek szervezése, helyszínen történő irányítása és ellenőrzése. A tolatásvezető a tolatás vezetése mellett a kocsirendezői teendőkkel is megbízható. A gurítási technológia irányítása, a gurítás vezetése (létesített berendezésekkel és jelzőkkel).
Tolatásvezető	
Kocsimester (forgalmi)	
Kocsirendező	A tolatásvezető irányítása alatt a tolatásban (gurításban) részt vevő, kocsirendezői feladatok (járműkapcsoló-, mozgató-, megállító, stb.) ellátása.
Saruzó	
Vonali tolatásvezető	A saját célú vasúti pályahálózaton és a csomóponti kiszolgálást végző vonatoknál, továbbá a munkavonatoknál a vonatok közlekedése során forgalmi tevékenység végzése. A szükségessé váló tolatási mozgások lebonyolítása során a tolatásvezetői teendők ellátása.
Vonali kocsirendező	Nem személyszállító vonatnál – a kocsirendezői feladatokon túl – szükség esetén tolatás közben fék-kezelése, figyelő szolgálat és fedezési feladatok végzése.
Vezető váltókezelő, váltókezelő (helyszíni állítású)	A helyszíni állítású váltók állítása, ellenőrzése, őrzése, továbbá a helyi viszonyoktól függően esetleg gondozása, egyes helyeken a helyhez kötött jelzők kezelése, szükség esetén sorompókezelés és a vonatok mozdonyvezetőinek indításra történő felhatalmazása megbízással.
Mozdonyvezető nyitott vezetőálláson	Az alapvizsgájának megfelelő nyitott vezetőállású járműtípus vezetése. Vonali tolatásvezető vagy vonatkísérő nélküli közlekedés esetében a vonatszemélyzet rendelkezésre jogosult vezetője.
Felsővezeték szerelő különleges körülmények között (nagy magasságban, 25 KV-os feszültség közelében)	A vasúti felsővezeték műszaki állapotának előírás szerinti vizsgálata, mérése és ellenőrzése, a feltárt hiányosságok megszüntetése különleges munkakörülmények között.

B) Elővárosi és helyi vasúti pályahálózat

I. Elővárosi vasúti pályahálózat

Váltókezelő (helyszíni állítású)	A helyszíni állítású váltók állításával, ellenőrzésével, őrzésével, továbbá a helyi viszonyokhoz mérten esetleg gondozásával és az egyes állomásokon a helyhez kötött jelzők kezelésével is megbízott dolgozó, tekintet nélkül arra, hogy milyen elnevezésű szolgálati helyen végez szolgálatot.
Kocsirendező	A tolatásvezető irányítása alatt – a járművezető kivételével – a tolatásban részt vevő dolgozó.
Tolatásvezető	A tolatásvezető a tolatási műveletet szervező, helyszínen irányító és ellenőrző dolgozó, a tolatás vezetése mellett a kocsirendezői teendőkkel is megbízható.

II. munkaköri csoport

A) Országos, térségi és saját célú vasúti pályahálózat

Főrendelkező-, rendelkező forgalmi szolgálattevő	Vonatközlekedés, továbbá a tolatás irányítása állomáson és kijelölt szolgálati helyen.
Külső forgalmi szolgálattevő	
Naplózó forgalmi szolgálattevő	Állomásokon vasúti szolgálati okmányok és nyilvántartások vezetése.
Kocsivizsgáló	Az érkező, induló vonatoknál a vasúti kocsik vizsgálata. Teherkocsik megakadás előtti és kirakás utáni vizsgálata.
Féklakatos	Határállomáson a vasúti kocsik átadási, illetve átvételi eljárásban való részvétel. Az induló vonatok fékpróbája, fékberendezéseinek ellenőrzése és biztonságos üzemeltetése.
Kocsiszolgálati művezető	A kocsivizsgálói tevékenység szervezése, irányítása, ellenőrzése.
Térfőnök	A közlekedés biztonságával összefüggő feladatok végrehajtásának szervezése, irányítása, ellenőrzése, felügyelete.
Ügyeletes tiszt (forgalmi)	
Hálózati fő-üzemirányító	A vonatközlekedés hálózati, illetve területi lebonyolításának irányítása, felügyelete. Összefogja az operatív vonatforgalmi tervezést, mellyel biztosítja a hálózaton és a területeken történő optimális kapacitás kihasználást, felügyeli a vonatok fontossági sorrendjének betartását.
Területi fő-üzemirányító	
Rendkívüli helyzeteket kezelő irányító	Kapcsolatot tart, információt cserél a szomszédos vasutakkal a határforgalomban közlekedő valamennyi ki- és belépő vonatról.
Különleges szabályozást igénylő küldemények irányítója	
Forgalmi vonalirányító	A vonatközlekedés tervezése, szabályozása, felügyelete egy vagy több rendelkezési szakaszon. A központi, távkezelt forgalomirányításra berendezett vonalakon a forgalom lebonyolításának irányítása.
Központi forgalomirányító (a továbbiakban: KÖFI irányító)	
Központi forgalom-ellenőrző irányító (a továbbiakban: KÖFE irányító)	
Mellékvonali forgalomirányító (a továbbiakban: MEFI irányító)	Mellékvonali forgalomirányításra berendezett vonalon a vonatközlekedés tervezése, szabályozása, felügyelete egy vagy több rendelkezési szakaszon.
Mellékvonali rádiós forgalomirányító (a továbbiakban: MERÁFI irányító)	
Térközőr	Nyíltvonalai szolgálati helyen közlekedés szabályozásában való részvétel, térközjelző kezelése, elő- és visszajelentés adása, nyugtázása.
Vonatjelentő-őr	
Sorompókezelő	Az útátjáró biztosítására szolgáló berendezések kezelése, meghatározott esetekben az útátjáró fedezése.
Jelzőőr	
Vezető váltókezelő, váltókezelő, Váltóállító táblakezelő	A központi állítású váltók állítása, ellenőrzése, őrzése, továbbá a helyi viszonyoktól függően esetleg gondozása, egyes helyeken a helyhez kötött jelzők kezelése, szükség esetén sorompókezelés és a vonatok mozdonyvezetőinek indításra történő felhatalmazása megbízással.
Vágányfék-kezelő	Gépesített gurítódomb vágányfékjeinek kezelése a gurításra kerülő egységeknél.
Mozdonyvezető zárt vezetőálláson	Az alapvizsgájának megfelelő (vontatási nem, járműtípus, infrastruktúra), önjáró vasúti (motorkocsi, mozdony, munkagép), valamint közúti-vasúti (kételtű) járművek vezetése.
Egyéb vasúti járművezető	Feladata a járművezetői teendők elvégzésén kívül azoknál a vonatoknál, amelyek vezető jegyvizsgáló nélkül közlekednek, a vonatkísérői ténykedések elvégzése is. Vonali tolatásvezető vagy vonatkísérő nélküli közlekedés esetén a vonatszemélyzet rendelkezésre jogosult vezetője.
Főpályamester, pályamester	A vasúti pálya műszaki állapotának előírás szerinti vizsgálata, mérése és ellenőrzése, a feltárt hiányosságok megszüntetése.
Technikus	A vasúti pálya építése, felújítása és karbantartása során a felügyeleti, diagnosztikai, hibaelhárítási tevékenységek koordinálása, illetve végzése az előírásokban az egyes munkakörökre vonatkozó szabályoknak megfelelően, a vasúti forgalom magas műszaki színvonalon történő lebonyolításának biztosítása érdekében.

Vasúti munkavezető	A vasúti pályaszakaszon történő munkavégzés (gyalogbejárás) során a pálya és tartozékain (sín, kapcsolószer, kitérők, vágánykapcsolatok, hegesztések aljak, ágyazat) végzett tevékenységek megfelelő műszaki színvonalon történő elvégzettetése, illetve a hiányosságok feltárása, helyreállítása a zavartalan vasúti forgalom biztosítása érdekében.
Vonalgondozó	
Vezető jegyvizsgáló	Személyszállító vonatnál szolgálatot végző valamennyi vonatkísérő forgalmi szempontból rendelkezésre jogosult vezetője. A forgalmi helyzettől függően jogosult és kötelezhető a fékpróba megtartására. Szükség esetén tolatást vezet. Meghatározott esetekben végzi az induló vonatok mozdonyvezetőinek indításra történő felhatalmazását, valamint figyelő szolgálatot lát el.
Szolgáltatás felügyelő, minőségbiztosítási ellenőr (személyszállítás)	
Külsős mozdonyfelvigyázó	A kijelölt telephelyen a felügyelete alá tartozó vontatási utazószemélyzet irányítása, ellenőrzése, valamint a rendelkezésre álló eszközpark felügyelete a vontatási szolgáltatások biztosítására. Az üzemmenetben bekövetkezett zavar esetén a területére vonatkozóan operatív intézkedések tétele annak érdekében, hogy a vonatközlekedés minél hamarabb tervszerű legyen.
Vontatási (gépészeti) vonalellenőr	Vontatójárművek és vasútijármű vezetők felügyelete vonattovábbítás közben.
Vontatási telepi rendező, vontatási telepi váltókezelő	A vontatási telep járműmozgásának szervezése és irányítása.
Vasúti járműves darukezelő	Vasúti járművek rendkívüli esetben történő mozgatása daruval, vagy hidraulikus emelő berendezés kezelésével.
Vasútüzem vezető	Saját célú vasúti pályahálózaton a vasúti közlekedés szervezése, irányítása.

B) Elővárosi és helyi vasúti pályahálózat

I. Elővárosi vasúti pályahálózat

Központi forgalomirányító (KÖFI)	A központi forgalomirányításra berendezett vonalon a forgalom lebonyolításának egyszemélyi felelős irányítója. Rendelkezési joga kiterjed a forgalom lebonyolításában részt vevő valamennyi dolgozóra, továbbá a forgalom lebonyolítását közvetlenül érintő kérdésekben a társszolgálatokra is.
Üzemegységi diszpécser	Az üzemegységi diszpécser az üzemegység beosztott dolgozóinak rendelkezésre jogosult szolgálati elöljárója. Rendelkezési joga kiterjed a társszolgálatok felé is a közlekedés lebonyolítását érintő kérdésekben.
Forgalmi szolgálattevő	Vonatközlekedés, továbbá a tolatás irányítója állomáson és kijelölt szolgálati helyen. Szolgálatával kapcsolatos rendelkezéseit a szolgálati helyeken, a nyílt pályán és a vonatokon valamennyi ott szolgálatot teljesítő dolgozó köteles tudomásul venni és végrehajtani.
Naplózó	Állomásokon szolgálati okmányokat vezető dolgozó.
Vezető jegyvizsgáló	Személyszállító vonatnál szolgálatot végző vonatkísérő. A vonatkísérők rendelkezésre jogosult vezetője. A vonat menete közben a jegyvizsgálatot végez. Az utasításban meghatározott esetekben végzi a vonatok indítását.
Váltókezelő (központi állítású)	A központi állítású váltók állításával, ellenőrzésével, őrzésével, továbbá a helyi viszonyokhoz mérten esetleg gondozásával és az egyes állomásokon a helyhez kötött jelzők kezelésével is megbízott dolgozó, tekintet nélkül arra, hogy milyen elnevezésű szolgálati helyen végez szolgálatot.
Térközőr	Nyíltvonali szolgálati helyen közlekedést szabályozó dolgozó. A térközőr a vonatközlekedést térköz biztosítóberendezéssel, a vonatjelentő ór nem biztosított térközjelzőkkel és távbeszélőn adott közleményekkel szabályozza.
Vonatjelentő ór	A vonatjelentő ór nem biztosított térközjelzőkkel és távbeszélőn adott közleményekkel szabályozza.

Szükségvonat-jelentő ór	Szükségvonat-jelentő ór a vonatközlekedést hordozható jelzőkkel, jelzőeszközökkel, távbeszélőn vagy rádiótelefonon adott közleményekkel szabályozza.
Sorompókezelő	Az úttájtájtáró biztosítására szolgáló berendezések kezelése meghatározott esetekben az úttájtájtáró fedezése.
Mozdonyvezető	Az önjáró vasúti járművek (motorkocsi, mozdony, munkagép) vezetője.
Elővárosi egyéb vasúti jármű vezető	Feladata a járművezetői teendők elvégzésén kívül azoknál a vonatoknál, amelyek vonatvezető, illetve vezető-jegyvizsgáló nélkül közlekednek, a vonatkísérői ténykedések elvégzése is. Vonatvezető nélküli közlekedés esetében a vonatszemélyzet rendelkezésre jogosult vezetője.

II. Helyi vasúti pályahálózat

a) Közúti villamos vasúti pályahálózat

Váltókezelő	A helyszíni vagy a távolról állítható váltók állításával, ellenőrzésével, őrzésével, továbbá a helyi viszonyokhoz mérten esetleg gondozásával is megbíznak.
Tabulátorkezelő	Biztosítóberendezés kezelésével, valamint jelzővel függésben lévő váltók állításával, ellenőrzésével, őrzésével, továbbá a helyi viszonyokhoz mérten esetleg gondozásával is megbíznak.
Forgalmi diszpécser	A rendelkezésre álló technikai berendezések kezelésével irányítja és ellenőrzi a villamos járművek forgalmát. Biztosítja a menetrend szerinti és balesetmentes közlekedés lebonyolítását. Rendkívüli esemény esetében közvetlenül érvényesíthető rendelkezési, illetve irányítói jog illeti meg a forgalom lebonyolítását érintő kérdésekben.
Közúti vasúti jármű vezető	A közlekedő villamos jármű egyszemélyi felelős vezetője. Feladata a szerelvény vezetése.

b) Földalatti vasúti pályahálózat (metró)

Központi forgalmi menetirányító	A központi forgalomirányításra berendezett vonalon a forgalom lebonyolításának egyszemélyi felelős irányítója. Rendelkezési joga kiterjed a forgalom lebonyolításában részt vevő valamennyi dolgozóra, továbbá a forgalom lebonyolítását közvetlenül érintő kérdésekben a társszolgálatokra is.
Központi forgalmi operátor	A központi forgalmi menetirányító segítőjeként a jelző- és vasútbiztosító berendezés és egyéb technikai eszközök kezelését és azok ellenőrzését végzi. A vasútbiztosító berendezés kezeléséért az operátor felelős, de számlált kezelési műveleteket csak a központi forgalmi menetirányító rendelkezésére, illetve hozzájárulásával végezhet.
Metró forgalmi szolgálattevő	Vágánykapcsolatos állomásokon teljesít szolgálatot. Helyi üzem esetében kezeli a jelző- és vasútbiztosító berendezést, valamint átruházott jogkör esetében a kezelési körzetében irányítja a vonatforgalmat. Távvezérelt üzem esetében az utasforgalom irányításával és ellenőrzésével is megbízható.
Járműtelepi forgalmi szolgálattevő	Irányítja a szerelvények kocsiszínből forgalomba való ki- és beállítását a menetrendi követelményeknek megfelelően. A kocsiszíni tolatások lebonyolítása mellett biztosítja a szolgálati vonatok összeállítását, forgalomba állítását, a járműtelepi vágányhálózaton végzett összes tolatás összhangját. A járműtelepen a belső vasút-üzemvezető helyettese.
Járműtelepi forgalmi operátor	A forgalmi szolgálattevő segítőjeként a jelző- és vasútbiztosító berendezés, valamint egyéb technikai eszközök kezelését végzi. A vasútbiztosító berendezés kezeléséért az operátor felelős, beszámolt kezelési műveleteket csak a forgalmi szolgálattevő rendelkezésére, illetve hozzájárulásával végezhet.
Tolatásvezető	A vonalon közlekedő szolgálati vonat felelős vezetője, a járműtelepi tolatási mozgásokat a forgalmi szolgálattevő rendelkezései alapján irányítja.

Motorkocsi-vezető	A közlekedő vonat egyszemélyi felelős vezetője. Feladata a motorkocsiból összeállított szerelvény, illetve vonat vezetése.
Motorkocsi-segédvezető	Kétszemélyes üzemmódban a motorkocsi-vezetővel együtt felelős a szerelvény, illetve a vonat továbbításáért.
Mozdonyvezető	Mozdonnyal végzett vonat- vagy tolatási mozgás, illetve a szolgálati vonat vontatójárművének felelős vezetője.
Egyéb vasúti járművezető	Teher-vágánygépkocsi vagy szolgálati vonat vontatójárművének felelős vezetője.

c) Milleniumi földalatti vasút

Forgalmi szolgálattevő	Forgalmi szolgálattevő vágánykapcsolatos állomásokon teljesít szolgálatot. Helyi üzem esetében kezeli a jelző- és vasútbiztosító berendezést, valamint átruházott jogkör esetében a kezelési körzetében irányítja a vonatforgalmat.
Térfelügyelő	A térfelügyelő a járműtelepen teljesít szolgálatot, a járművezetők szolgálati előjárója, és a járműtelepi tolatási mozgások irányítója.
Tolatásvezető	Tolatásvezető a tolatási mozgások irányításával megbízott dolgozó.
Földalatti vasútjármű vezető	A közlekedő vonat és tolatószerelvény egyszemélyi felelős vezetője.

C) Fogaskerekű vasút

Forgalmi diszpécser	A vonal forgalmának egyszemélyi felelős vezetője, a járművezetők szolgálati előjárója, aki a rendelkezésére álló technikai berendezések kezelésével irányítja és ellenőrzi a vonatok forgalmát, a menetrend szerinti és balesetmentes közlekedés lebonyolítását. Rendkívüli esemény esetében valamennyi szolgálati ág felé közvetlenül érvényesíthető rendelkezési, illetve irányítói jog illeti meg a forgalom lebonyolítását érintő kérdésekben.
Fogaskerekű vasútjármű vezető	Feladata a járművekből összeállított szerelvény, illetve vonat vezetése.

D) Sikló-, függőpálya, sífelvonó, mozgólépcső, tolópad és fordítókörong

Siklókezelő	A sikló üzemeltetése, megindítása, megállítása, felügyelete, az üzembiztos állapot biztosítása.
Sikló-üzemvezető	
Függőpálya-kezelő	A függőpálya üzemeltetése, megindítása, megállítása, felügyelete, az üzembiztos állapot biztosítása.
Függőpálya-üzemvezető	
Sífelvonó-kezelő	A sífelvonó üzemeltetése, megindítása, megállítása, felügyelete, az üzembiztos állapot biztosítása.
Sífelvonó-üzemvezető	

E) Egysínű függővasúti pálya

Egysínű függővasúti-dízelmozdony vezető	A vontatás üzemeltetése, megindítása, megállítása, felügyelete, az üzembiztos állapot biztosítása.
---	--

F) Bányavasúti pályahálózat

Mozdonyvezető	A mozdony üzemeltetése, megindítása, megállítása, felügyelete, az üzembiztos állapot biztosítása.
---------------	---

III. munkaköri csoport

A) Országos, térségi és saját célú vasúti pályahálózat

Vasútszakmai oktató (műszaki-, forgalmi oktató)	A képzőszervezet, illetve vasúti társaság megbízásával az alapképzésben és időszakos oktatásokon oktatói tevékenység végzése, valamint a vasúti társaság ügykörébe tartozó, nem hatósági vizsgaköteles témakörök képzési és vizsgáztatási feladatai.
Forgalmi csomóponti vezető Állomásfőnök I-III. Forgalmi koordinátor Forgalmi üzem mérnök Forgalmi technológus	Állomási technológiák készítése, a közlekedés biztonságával összefüggő feladatok végrehajtásának szervezése, irányítása, ellenőrzése, felügyelete.
Átmenesztő Vonatfel- és átvevő	Vonatfel- és átvétel végzése, érkező, továbbá induló vonatok okmányainak elkészítése.
TEB vezető mérnök TEB szakaszmérnök Technológiai rendszerszakértő Biztosítóberendezési vonallelenőr Távközlőmester Blokkmester Biztosítóberendezési művezető Biztosítóberendezési műszerész Biztosítóberendezési lakatos Területi biztosítóberendezési diszpécser Területi távközlő diszpécser Erősáramú mester Erősáramú művezető Elektrikus diszpécser Felsővezeték-szerelő	A vasúti pálya – felső vezeték, biztosítóberendezés, távközlő berendezés – műszaki állapotának előírás szerinti vizsgálata, mérése és ellenőrzése, a feltárt hiányosságok megszüntetése. A biztosítóberendezések, felső vezetékek felügyeletének ellátása, ellenőrzése, fenntartása, karbantartása.
Vezető mérnök (pályás) Szakaszmérnök (pályás) Vonalkezelő Diszpécser (pályás) Pályamunkás	A vasúti pálya műszaki állapotának előírás szerinti vizsgálata, mérése és ellenőrzése, a feltárt hiányosságok megszüntetése. A vasúti pálya építése, felújítása és karbantartása során a felügyeleti, diagnosztikai, hibaelhárítási tevékenységek koordinálása, illetve végzése az előírásokban az egyes munkakörökre vonatkozó szabályoknak megfelelően, a vasúti forgalom magas műszaki színvonalon történő lebonyolításának biztosítása érdekében.
Hálózati és területi személyszállítási főirányító Csomóponti személyszállítási üzemeltetési vezető Csomóponti személyszállítási technológus Személyszállítási ügyeletes	A hálózat vagy annak egy meghatározott területén közlekedő- és a csomópontokon a személyszállító vonatok irányítási felügyelete, és az üzemirányító szolgálattal történő koordinációs feladatok ellátása.
Állomáskezelő (személyszállítás)	Megálló-rakodóhelyen, rakodóhelyen szükség esetén forgalmi tevékenység ellátása, a szolgálati hely feladataitól függően.
Jegyvizsgáló	A jegyvizsgáló személyszállító vonaton – a kereskedelmi tevékenységén kívül – szükség esetén fékezési, figyelési és fedezési feladatokat végez.

Árufuvarozási hálózati üzemirányító	Az árutovábbító vasúti társaság igényeinek függvényében dönt, és intézkedik a hálózatot vagy a régiót érintő többlet-tehervonatok bevezetéséről, valamint a közlekedésre bevezetett tehervonatok lemondásáról. Árufuvarozási szempontból jóváhagyja a hatáskörébe tartozó vonatforgalmi tervezést és annak módosítását. Elegytorlódás esetében hálózati, illetve régió szinten prioritási szempontokat határoz meg a tehervonatok továbbításának sorrendjére, a pályavasúttal konzultálva kerülő útirányt jelöl ki. Figyelemmel kíséri a Tehervonati Közlekedési Rend, a szolgáltatások teljesítését. Rendkívüli események bekövetkezése esetén egyeztető és koordinációs tevékenységet végez. Közvetlenül a vasúti közlekedés biztonságával összefüggő rendelkezést pályavasúti dolgozó felé nem ad.
Árufuvarozási regionális üzemirányító	
Árufuvarozási főnök	Árufuvarozási feladatköre mellett a felügyelete alá tartozó munkavállalók vasúti közlekedés biztonságával összefüggő feladatainak szervezése, irányítása és ellenőrzése.
Állomási operatív koordinátor (árufuvarozás)	Árufuvarozási feladatköre mellett a rakodóhelyek kiszolgálásával kapcsolatos feladatok ellátása, a pályavasúti és a vontatási munkavállalókkal a vonatok közlekedtetéséhez szükséges tevékenységek koordinálása.
Raktárnok	Árufuvarozási feladatköre mellett a vasúti közlekedés biztonságával összefüggő tevékenység ellátása, a kocsik raksúlyváltójának kezelése, tengelyterhelés ellenőrzése, egyes vasúti vágányokon a vasúti kocsik mozgatásának irányítása, járműmegfutamodás elleni védekezés és kocsik kezelésére vonatkozó bárcák alkalmazása.
Körzeti Járműfenntartási Központ (a továbbiakban: KJK) Központvezető	Vontató és vontatott járművek fenntartásának szervezése, irányítása és koordinálása.
KJK vezetőmérnök	
Területi Kocsivizsgálási-szolgálati Központ (a továbbiakban: TKSZK) vezető	Vontatott járművek fenntartásának szervezése, irányítása és koordinálása.
TKSZK vezetőmérnök	
Gépészeti diszpécser	Az üzemmenetben bekövetkezett zavar esetében az egész területre vonatkozóan operatív intézkedések tétele annak érdekében, hogy a vonatközlekedés minél hamarabb tervszerű legyen.
Hálózati vontatási főirányító	A hálózat operatív irányítása mozdonyüzemeltelési ügyekben. A rendkívüli helyzetek elhárításánál közreműködik. Intézkedik a közlekedési zavarok, elegytorlódások feloldásához szükséges gépészeti erőforrások átcsoportosítására, meghatározza a mozdony- és személyzeti fordulóktól való eltérés rendjét. A hatáskörébe tartozó területen operatív módon irányítja, a rendelkezésre álló vontatójárműveket és személyzetet. Rendkívüli események bekövetkezésekor a vasúti közlekedés operatív irányítási szervezeteinek bevonásával rendelkezik a mozdony- és személyzetfordulók operatív megváltoztatására, a megfelelő segélynyújtó elhárító egységek riasztására és a pályavasúti üzemirányító szolgálattal együtt biztosítja a helyszínre történő közlekedtetésüket és az érintett vasúti társaság területi vezetőinek értesítését.
Területi vontatási főirányító	
Árufuvarozási hálózati vontatási főirányító	Az árutovábbító vasúti társaság igényeinek függvényében, a hálózat és régió operatív irányítása mozdonyüzemeltelési ügyekben. A rendkívüli helyzetek elhárításánál koordinálja a munkavégzést, együttműködve a vasútállatokkal, kárhely parancsnokkal. Intézkedik a közlekedési zavarok, elegytorlódások feloldásához szükséges gépészeti erőforrások átcsoportosítására, meghatározza a mozdony- és személyzeti fordulóktól való eltérés rendjét. A hatáskörébe tartozó területen irányítja, és szükség szerint vezényli a rendelkezésre álló vontatójárműveket és személyzetet.
Árufuvarozási regionális vontatási irányító	

Területi Vontatás-szolgáltatási Központ (a továbbiakban: TVSZK) Központvezető	Vontatás-szolgáltatási tevékenység szervezése, irányítása és koordinálása.
Vontatás-szolgáltatási Telephelyvezető	
Vontatási vezetőmérnök, vontatási technológus	
Mozdonyfelvigyázó	A kijelölt telephelyen a felügyelete alá tartozó vontatási utazószemélyzet irányítása, ellenőrzése, valamint a rendelkezésre álló eszközpark felügyelete a vontatási szolgáltatások biztosítására. Az üzemmenetben bekövetkezett zavar esetében a területére vonatkozóan operatív intézkedések tétele annak érdekében, hogy a vonatközlekedés minél hamarabb tervszerű legyen.
Vontatási reszortos	Vontatójárművek és vasúti jármű vezetők felügyelete.
Fordítókörong-kezelő	A fordítókörong üzemeltetése, megindítása, megállítása, felügyelete, az üzembiztos állapot biztosítása, a csörlő működtetése.
Tolópad-vezető, kezelő	A tolópad üzemeltetése, megindítása, megállítása, felügyelete, az üzembiztos állapot biztosítása, a csörlő működtetése.

B) Elővárosi és helyi vasúti pályahálózat

I. Elővárosi vasúti pályahálózat

Jegyvizsgáló	A jegyvizsgáló személyszállító vonaton – a kereskedelmi tevékenységén kívül – szükség esetén fékezési, figyelési és fedezési feladatokat végez.
Váltókezelő (központi állítású)	A helyszíni vagy központi állítású váltók állításával, ellenőrzésével, őrzésével, továbbá a helyi viszonyokhoz mérten esetleg gondozásával és az egyes állomásokon a helyhez kötött jelzők kezelésével is megbízott dolgozó, tekintet nélkül arra, hogy milyen elnevezésű szolgálati helyen végez szolgálatot.

II. Helyi vasúti pályahálózat

a) Földalatti vasúti pályahálózat (metró)

Központi forgalmi menetirányító	A vonal forgalmának egyszemélyi felelős irányítója, aki a rendelkezésére álló technikai eszközök és berendezések segítségével irányítja és ellenőrzi a vonatok forgalmának biztonságos és menetrendszerű lebonyolítását.
Központi utasforgalom-irányító diszpécser (KUD)	A központi utasforgalom-irányító diszpécser (KUD) az állomások forgalmi jellegű távfelügyeleti feladatait látja el, a rendelkezésére álló technikai berendezésein keresztül. Ellenőrzi és irányítja az állomási diszpécser munkáját, közvetlen felettese a központi forgalmi menetirányító.
Műszakvezető diszpécser	Állomási dolgozók szolgálati elöljárója, rendkívüli esetben a Központi forgalmi menetirányító (KFM) megbízottjaként helyszíni feladatok ellátására kirendelhető.
Állomási diszpécser	A rendelkezésére álló technikai eszközök segítségével irányítja és ellenőrzi az állomás utasforgalmát, üzemelteti a felügyelete alá tartozó mozgólépcsőket.
Peronőr	Az állomásokon utasirányítói és ügyeletesi szolgálatot lát el.
Kocsiszíni diszpécser	A kocsiszíni diszpécser az utazóforgalmi dolgozók szolgálati elöljárója. A vonatszemélyzetek a kocsiszíni diszpécsernél jelentkeznek szolgálatra, a szolgálati beosztással kapcsolatban rendelkezési joga van. Szervezi a szükséges kocsiszíni tolatási mozgásokat, illetve a kocsiszíni ki- és beállások rendjét.
Járművezető instruktor	Az utazó forgalmi dolgozók szolgálati elöljárója. Ellenőrzi a vonatszemélyzetek munkáját, a motorkocsik műszaki állapotával kapcsolatos kérdésekben döntési és rendelkezési joga van. Rendkívüli esetben a központi forgalmi menetirányító megbízottjaként helyszíni feladatok ellátására kirendelhető.

b) Milleniumi (földalatti) vasút

Központi forgalmi menetirányító	Az egész vonal forgalmának egyszemélyi felelős irányítója, aki a rendelkezésére álló technikai berendezések segítségével irányítja és ellenőrzi a vonatok forgalmának biztonságos és menetrendszerű lebonyolítását.
Központi utasforgalom-irányító diszpécser (KUD)	Központi diszpécser a rendelkezésére álló technikai berendezések segítségével irányítja és ellenőrzi az állomások utasforgalmát, üzemelteti a felügyelete alá tartozó berendezéseket, valamint szervezi az üzemszüneti munkákat.
Műszakvezető diszpécser	Műszakvezető diszpécser a térfelvigyázók és a járművezetők szolgálati előjárója. A járművek műszaki állapotával kapcsolatban rendelkezési jog illeti meg.
Peronőr	Az állomásokon utasirányítói és ügyeletesi szolgálatot lát el.

C) Sikló-, függőpálya, sífelvonó, mozgólépcső, tolópad és fordítókörong

Mozgólépcső (mozgójárda) kezelő	A mozgólépcső üzemeltetése, megindítása, megállítása, felügyelete, az üzembiztos állapot biztosítása.
Mozgólépcső-üzemvezető	
Tolópad-vezető	A tolópad üzemeltetése, megindítása, megállítása, felügyelete, az üzembiztos állapot biztosítása, a csörlő működtetése.
Fordítókörong-kezelő	A fordítókörong üzemeltetése, megindítása, megállítása, felügyelete, az üzembiztos állapot biztosítása, a csörlő működtetése.

2. melléklet a 203/2009. (IX. 18.) Korm. rendelethez

Egészségi alkalmasságot kizáró, korlátozó állapotok, fogyatékoságok és betegségek előzetes egészségi alkalmassági vizsgálatok során (BNO X.)

Abban az esetben tekintendő alkalmasságot kizáró vagy korlátozó oknak az e mellékletben szereplő állapot, fogyatékoság vagy betegség, ha annak stádiuma közvetett vagy közvetlen következményeként a vizsgált személy munkavégzése a vasúti közlekedés biztonságát, saját életét vagy testi épségét veszélyezteti.

- (1) Rosszindulatú daganatok
 - a) bármely rosszindulatú daganat (C0000–C9700)
- (2) Vér- és vérképzőrendszeri betegségek
 - a) kóros vérzékenység; alvadási zavarok (D6600–D6890)
 - b) primer anemiák és a vörösvértestképzés zavarai (D5000–D6490)
- (3) Endokrin, táplálkozási és anyagcsere-betegségek
 - a) a belső elválasztású mirigyrendszernek az adott munkakör ellátását akadályozó betegségei (E0000–E0090; E0500–E0590; E1600–E1690; E2000–E2150 ; E2200–E2790; E3430–E3510; E3490)
 - b) anyagcsere- és rendszerbetegségek (E4100; E7000–E9000)
 - c) cukorbetegség (E1000–E1400)
 - d) munkakör ellátását akadályozó allergiás eredetű kórképek (J4500; J4580; J4590); L2300–L2390; L5000–L5090;
 - e) testtömegindex (BMI) >35 és <17 (E4000–E6800)
- (4) Mentális és viselkedészavarok
 - a) pszichoaktiv szer használata által okozott mentális és viselkedészavarok (F1000–F1990)
 - b) psychopathia vagy elmebetegség minden formája (F2000–F3190; F3400–F3900; F4210–F4290; F4400–F4590; F6000–F6390; F6800–F6900)
 - c) szellemi fogyatékoság (F7000–F7900)
- (5) Az idegrendszer betegségei
 - a) a központi és perifériás idegrendszer idült gyulladásai (G0000–G0900; G6100–G6290; G6400)
 - b) daganatai, elfajulása (C7000–C7290; D4200–D4390; G1000–G3790; G7000–G7370)

- c) a központi és perifériás idegrendszer maradványtünetekkel járó, sérülés utáni állapota (G8000–G9980; I6000–I6980; S0200–S0990; G4500–G4680; G4740)
 - d) eszméletvesztéssel járó kórképek (G4000–G4190)
- (6) A szem és függelékeinek betegségei
- a) a retina és látóideg idült gyulladása és elfajulása (H3000–H3680)
 - b) cataracta (H2500–H2880)
 - c) látászavarok (farkasvaktság, kettőslátás, színlátászavar, – H5310–H5330; H5350–H5390)
 - d) glaucoma (H4010–H4090)
 - e) lagophthalmus (Q1000)
 - f) nystagmus (H5500)
 - g) tompalátás (H5300)
 - h) astigmia, anisometriopia, ha annak mértéke meghaladja a 2,0 dioptriát
 - i) beszűkült látótér (H5340)
- (7) A fül és csecsnyúlvány betegségei
- a) a közép- és belfül idült gyulladással járó betegségei (H6520–H6690; H7010–H7290; H7290; H7310–H7580; H8300–H8310)
 - b) vestibuláris funkciózavarok (H8110–H8390)
 - c) a beszéd, illetve hangképzés jelentős zavara (J3700–J3890)
 - d) halláscsökkenés (H9000–H9190)
- (8) A keringési rendszer betegségei
- a) cardiorespiratoricus elégtelenséggel járó kórképek [szív és tüdő transzplantáció] (I3400–I3790; I4200–I4990; I5000–I5090)
 - b) koszorúér betegségek [tüneteket okozó koszorúér betegség (I2000–I2380) rheumás carditis utáni állapot [reumás eredetű billentyűbetegségek] (I0000–I0990)
 - c) ingerképzési, ingervezetési vagy repolarizációs zavar [komplett jobb- vagy balszárblokk; széles és/vagy keskeny QRS komplexusokkal járó tachycardia, endocardiális pacemaker, tartós vagy időnként jelentkező, klinikai tünetekkel járó szupraventrikuláris tachycardia, sinoatrialis diszfunkció, anamnézisben szereplő malignus vasovagalis syncope] (I4400–I4990)
 - d) egyéb eredetű következményes szívizom bántalom [a bal kamra ischaemiás károsodása (EF<50%); koszorúér-műtét, angioplastica, illetve koszorúér stenting utáni állapot; a szívburok vagy az endokardium minden betegsége] (I5100–I5280)
 - e) nem kezelt magas vérnyomás betegség (I10H0–I1590)
 - f) postthromboticus syndroma, kiújuló thrombophlebitisek [szisztémás alvadásgátló kezelés] (I8000–I8090; I8210; I8290; I8700–I8790; Z9210)
 - g) perifériás verőerek szűkülete [a mellkasi vagy hasi aorta aneurisma] (I7000–I7790)
 - h) szív- és a nagyerek szájadékának szűkülete, vagy elégtelensége [szívbillentyű átültetés vagy plasztika utáni állapot; a szív veleszületett rendellenessége – műtét előtt vagy után; bármilyen klinikai tüneteket okozó szívbillentyűhiba; mitralis prolapsus syndroma] (I3400–I3790)
- (9) A légzőrendszer betegségei
- a) idült légzőszervi betegségek jelentős légzésfunkciós károsodással [COPD, asthma bronchiale] (J4200–J6400)
 - b) sarcoidosis (D8600–D8690)
 - c) spontán ptx utáni állapot, 1/2 éven belül (J9300–J9390)
 - d) egyik oldali tüdő eltávolítása [nagy mellkasi műtétek után 3 hónapig]
- (10) Az emésztőrendszer betegségei
- a) a tápcsatorna idült betegségei [visszatérő dyspepsiás panaszok, pankreatitissel; krónikus bélgyulladások – M.Crohn, diverticulitis, colitis ulcerosa] (K2000–K3190; K5000–K5290; K8600–K8690)
 - b) máj, epehólyag betegségek (K7000–K8190)
 - c) az emésztőszerven végzett műtétek utáni állapot 3 hónapig
 - d) sérv [olyan nagyságú, mely a cselekvőképesség beszűkülésének veszélyével járhat] (K4000–K4690)
- (11) A bőr- és bõralatti szövetek betegségei a kültakaró olyan idült betegsége, amely a munkakör ellátását akadályozza
- a) collagenosisek (L9300; L9490)
 - b) vasculitisek (L9500–L9700)

- c) psoriasis (L4000–L4190)
- d) bőrgyulladás, ekcéma, uricaria (L2300–L2390; L5000–L5090)
- (12) A csont-izomrendszer és kötőszövet betegségei
 - a) a csontrendszer, ízületek, izmok, inak idült gyulladásos, degeneratív funkciózavarral járó betegségei (M8000–M9490; M0000–M1990; M6000–M6380; M6500–M7990)
 - b) a gerincoszlop mozgáskorlátozást okozó ferdulése, törése (M4000–M5490; M9610–M9690)
- (13) Az urogenitális rendszer betegségei
 - a) kimutatott vesekövesség (N2000–N2300)
 - b) a here, mellékhere és dűlmirigy idült gyulladásai (N41000–N5180)
 - c) a méh és függelékei idült gyulladásai (N7000–N7780)
 - d) súlyos, gyógyszeres kezelésre nem reagáló menstruációs panaszok (N9400–N9490)
 - e) kiterjedt nőgyógyászati műtét után 3 hónapig
 - f) a vese és húgyivarszervek idült gyulladásai, funkciózavart okozó szűkületei, tágulatai (N1110–N1900; N2500–N2980)
 - g) nephrosis (N0300–N0500; N0700–N0800)
 - h) húgyúti szervek kiterjedt műtete után, vagy azok részleges – teljes – csonkolása, áthelyezése után 3 hónapig (veseátültetés után 12 hónapig)
- (14) Veleszületett rendellenességek, deformitások
 - a) a munkavégzéshez nélkülözhetetlen végtagok, vagy azok egyes részeinek hiánya, vagy hiányos használhatósága
 - b) fejlődési rendellenesség, amely az adott munkakör ellátását akadályozza
- (15) Máshová nem osztályozott panaszok, tünetek
 - a) az utazóközönséggel kapcsolatos munkakörökben foglalkoztatottnál, a ruházat által szabadon hagyott testrészekben látható bőrbetegség nyomai, seb, elváltozás
 - b) a megérthetőséget zavaró beszédhiba
 - c) sérülés utáni – a munkakör ellátását akadályozó funkciózavart okozó – csont-, ízületi, ín- és izom elváltozások
- (16) Fertőző betegségek (B2000–B2400; B1500–B1990; A5100–A5390; D8000–D8990)

3. melléklet a 203/2009. (IX. 18.) Korm. rendelethez

A) Előzetes egészségi alkalmassági vizsgálatnál megkívánt érzékszervi alkalmassági követelmények

I. munkaköri csoport esetében

- a) a jelentkezőnek mindkét szemét külön-külön vizsgálva, javító üveg nélkül az egyik szemnek 5/5 (1,0), a másik szemnek legalább 5/7 (0,8) látásélességgel kell rendelkeznie;
- b) a színérzés biztos legyen; újfelveleles mozdonyvezetőknél anomaloscopus vizsgálat végzése kötelező;
- c) a vizsgált ép látótér és adaptációs képesség mellett stereoscopus látással rendelkezzen;
- d) a szemlencse beültetés utáni alkalmasság csak évenkénti szemész szakorvosi ellenőrzés és vélemény alapján engedélyezhető, a látásélesség figyelembevételével;
- e) a vizsgálatnak ép dobhártya mellett a sügött beszédet zárt helyiségben, mindkét fülét külön-külön vizsgálva 5 méterről meg kell hallania; küszöb audiometria során mindkét oldalon a légvezetés küszöbérték átlaga 250–2000 Hz-ig vizsgálva a 20 dB-t nem haladhatja meg;
- f) a vizsgált személy sem organikus, sem pszichés funkciók idegrendszeri betegségben nem szenvedhet

II. munkaköri csoport esetében

- a) a jelentkezőnek mindkét szemét külön-külön vizsgálva, egyik szemmel 5/5 (1,0), a másik szemmel legalább 5/8 (0,7) látásélességet kell elérnie, és pedig convex üveg esetében +3,0 D-ig, vagy concav üveg esetében –5,0 D-ig terjedhető szférikus, vagy cilindrikus fénytörő hatású javító üveggel; egyedi elbírálás alapján kontaktlencse használata – szemész szakorvos véleménye alapján – engedélyezhető; pótszemüveg készenlétben tartása mindkét esetben kötelező; színes kontaktlencsék és fotokromatikus szemüveglencsék használata nem engedélyezett;
- b) a színérzés biztos legyen; újfelveleles mozdonyvezetőknél anomaloscopus vizsgálat végzése kötelező;
- c) a vizsgált ép látótér és adaptációs képesség mellett stereoscopus látással rendelkezzen;

- d) a szemlencse beültetés utáni alkalmasság csak évenkénti szemész szakorvosi ellenőrzés és vélemény alapján engedélyezhető, a látásélesség figyelembevételével;
 - e) a vizsgátnak ép dobhártya mellett a sűgott beszédet zárt helyiségben mindkét fűlét külön-kűlűn vizsgálva 5 méterrűl meg kell hallania; kűszűb audiometria során mindkét oldalon a légvezetés kűszűbűrték átlaga 250–2000 Hz-ig vizsgálva a 20 dB-t nem haladhatja meg;
 - f) a vizsgált személy sem organikus, sem pszichés funkciűs idegrendszeri betegségben nem szenvedhet.
- III. munkakűri csoport esetűben
- a) a jelentkező mindkét szeműt külön-kűlűn vizsgálva, az egyik szemnek 5/7 (0,8), a másik szemnek legalább 5/10 (0,5) látásélessűget kell elérnie, űs pedig convex űveg esetűben +4,0 D-ig, vagy concav űveg esetűben –7,0 D-ig terjedű sfűrikus, vagy cylindrikus fűnytűrű hatásű javító űveggel; egyedi elbűrálás alapján kontaktlencse használata – szeműs szakorvos véleménye alapján – engedélyezhető; pűtszeműveg kűszenlűtben tartása mindkét esetben kűtelező; szűnes kontaktlencsűk űs fotokromatikus szeműveglencsűk használata nem engedélyezett;
 - b) a szűnűrűzés biztos legyen;
 - c) a vizsgált űp látűtűr űs adaptaciűs kűpessűg mellett stereoscopos látással rendelkezzen;
 - d) a szemlencse beültetés utáni alkalmassűg csak űvenkűnti szeműs szakorvosi ellenűrűzés űs vélemény alapján engedélyezhető, a látásélessűg figyelembevételével;
 - e) a vizsgátnak űp dobhártya mellett a sűgott beszédet zárt helyiségben mindkét fűlét külön-kűlűn vizsgálva 5 méterrűl meg kell hallania; kűszűb audiometria során mindkét oldalon a légvezetésűs kűszűb űrték átlaga 250–2000 Hz-ig vizsgálva a 20 dB-t nem haladhatja meg;
 - f) a vizsgált személy sem organikus, sem pszichés funkciűs idegrendszeri betegségben nem szenvedhet.

B) Idűszakos űs soron kűvűli egűzsűgi alkalmassűgi vizsgálat alkalmával megkűvűnt űrűkszervi egűzsűgi alkalmassűgi kűvetelműnyek

I. munkakűri csoport esetűben

- a) a vizsgált személynek mindkét szeműt külön-kűlűn vizsgálva, javító űveg nűlkűl az egyik szemnek 5/7 (0,8), a másik szemnek legalább 5/10 (0,5) látásélessűggel kell rendelkeznie;
- b) a szűnűrűzés biztos legyen;
- c) a vizsgált űp látűtűr űs adaptaciűs kűpessűg mellett stereoscopos látással rendelkezzen;
- d) a szemlencse beültetés utáni alkalmassűg csak űvenkűnti szeműs szakorvosi ellenűrűzés űs vélemény alapján engedélyezhető, a látásélessűg figyelembevételével;
- e) a vizsgátnak űp dobhártya mellett a sűgott beszédet zárt helyiségben mindkét fűlét külön-kűlűn vizsgálva 5 méterrűl kell meghallania; kűszűb audiometria során mindkét oldalon a légvezetésűs kűszűbűrték átlaga 250–2000 Hz-ig vizsgálva a 20 dB-t nem haladhatja meg;
- f) a vizsgált személy sem organikus, sem pszichés funkciűs idegrendszeri betegségben nem szenvedhet.

II. munkakűri csoport esetűben

- a) a vizsgált személynek mindkét szeműt külön-kűlűn vizsgálva, az egyik szemnek 5/5 (1,0), a másik szemnek legalább 5/8 (0,7) látásélessűget kell elérnie, űs pedig convex űveg esetűben +4,0 D-ig, vagy concav űveg esetűben –6,0 D-ig terjedű sfűrikus, vagy cylindrikus fűnytűrű hatásű javító űveggel; egyedi elbűrálás alapján kontaktlencse használata – szeműs szakorvos véleménye alapján – engedélyezhető; pűtszeműveg kűszenlűtben tartása mindkét esetben kűtelező; szűnes kontaktlencsűk űs fotokromatikus szeműveglencsűk használata nem engedélyezett;
- b) a szűnűrűzés biztos legyen;
- c) a vizsgált űp látűtűr űs adaptaciűs kűpessűg mellett stereoscopos látással rendelkezzen;
- d) a szemlencse beültetés utáni alkalmassűg csak űvenkűnti szeműs szakorvosi ellenűrűzés űs vélemény alapján engedélyezhető, a látásélessűg figyelembevételével;
- e) a vizsgált személynek űp dobhártya mellett a sűgott beszédet zárt helyiségben mindkét fűlét külön-kűlűn vizsgálva 4 méterrűl kell meghallania; kűszűb audiometria során mindkét oldalon a légvezetésűs kűszűb űrték átlaga 250–2000 Hz-ig vizsgálva a 25 dB-t nem haladhatja meg;
- f) a vizsgált személy sem organikus, sem pszichés funkciűs idegrendszeri betegségben nem szenvedhet.

III. munkaköri csoport esetében

- a) a vizsgált személynek mindkét szemét külön-külön vizsgálva, az egyik szemnek 5/8 (0,7), a másik szemnek legalább 5/10 (0,5) látásélességet kell elérnie, éspedig convex üveg esetében +5,0 D-ig, vagy concav üveg esetében –8,0 D-ig terjedő szférikus, vagy cylindrikus fénytörő hatású javító szemüveggel; egyedi elbírálás alapján kontaktlencse használata – szemész szakorvos véleménye alapján – engedélyezhető; pótszemüveg készletben tartása mindkét esetben kötelező; színes kontaktlencsék és fotokromatikus szemüveglencsék használata nem engedélyezett;
- b) a színérzés biztos legyen;
- c) a vizsgált ép látótér és adaptációs képesség mellett stereoscopos látással rendelkezzen;
- d) a szemlencse beültetés utáni alkalmasság csak évenkénti szemész szakorvosi ellenőrzés és vélemény alapján engedélyezhető, a látásélesség figyelembevételével;
- e) a vizsgálatnak ép dobhártya mellett a sügött beszédet zárt helyiségben mindkét fülét külön-külön vizsgálva 3 méterről kell meghallania; küszöb audiometria során mindkét oldalon a légvezetési küszöb érték átlaga 250–2000 Hz-ig vizsgálva a 30 dB-t nem haladhatja meg;
- f) a vizsgált személy sem organikus, sem pszichés funkciók idegrendszeri betegségben nem szenvedhet.

4. melléklet a 203/2009. (IX. 18.) Korm. rendelethez

Pszichológiai vizsgálatra kötelezett munkakörök és követelményszintek

Munkakörök megnevezése	Minimum követelményszint
átmenesztő	átlagos
egyéb vasúti járművezető	jó
felsővezeték szerelő különleges körülmények között	jó
felsővezeték szerelő	jó
fogaskerekű vasúti jármű vezető	jó
forgalmi diszpécser	átlagos
forgalmi operátor	átlagos
forgalmi vonalirányító	átlagos
forgalmi szolgálattevő	jó
földalatti vasútvezető	jó
főrendelkező, rendelkező szolgálattevő	jó
gépészeti diszpécser	átlagos
gurításvezető	átlagos
hálózati gépészeti főirányító	átlagos
hálózati fő-üzemirányító, üzemirányító	átlagos
HÉV járművezető	jó
HÉV vonatvezető	jó
jegyvizsgáló	átlagos
kocsimester (forgalmi)	jó
kocsirendező	átlagos
kocsiszolgálati művezető	átlagos
kocsivizsgáló	átlagos
központi forgalmi operátor	átlagos
központi forgalomirányító	átlagos
közúti vasúti jármű vezető	jó
külsős forgalmi szolgálattevő	jó
MEFI, MERÁFI irányító	jó
metró központi forgalmi menetirányító	jó
metró motorkocsi-vezető, segédvezető	jó
mozdonyvezető	jó
mozdony segédkezelő	jó

Munkakörök megnevezése	Minimum követelményszint
műszaki kocsimester	átlagos
naplózó forgalmi szolgálattevő	jó
rádiós távirányítással mozdonyt irányító járművezető	átlagos
rendkívüli helyzeteket kezelő irányító	átlagos
nehézgépkészítő	átlagos
sarus csapatvezető	átlagos
saruzó	átlagos
sorompókezelő őr	átlagos
szolgáltatás felügyelő	átlagos
területi fő-üzemirányító, üzemirányító	átlagos
területi fő-mozdonyirányító	átlagos
térfőnök	átlagos
térközőr, vonatjelentő őr	átlagos
tolatásvezető	átlagos
ügyeletes tiszt	átlagos
üzemegységi diszpécser	átlagos
váltókezelő, vezető váltókezelő	átlagos
vezető jegyvizsgáló	átlagos
vonali kocsirendező	átlagos
vonali tolatásvezető	átlagos
vonat fel- és átvevő	átlagos
vontatási (gépészeti) vonalellenőr	jó

A vizsgálatra kötelezett a jó minősítésű követelményszintnek eleget tesz, ha:

- rendelkezik a munkaköre ellátásához szükséges egyéni pszichológiai jellemzőkkel (adottságokkal, képességekkel),
- rendelkezik a munkaköre ellátásához észlelési, döntési és cselekvési képességekkel,
- az elvégzett vizsgálatok (személyiség, képesség vizsgálat) eredménye alapján a pszichológiai összteljesítmény minimum átlagon felülnek értékelhető, a vizsgálohelyek által alkalmazott standardok figyelembevételével.

A vizsgálatra kötelezett az átlagos minősítésű követelményszintnek eleget tesz, ha:

- rendelkezik a munkaköre ellátásához szükséges egyéni pszichológiai jellemzőkkel (adottságokkal, képességekkel),
- rendelkezik a munkaköre ellátásához észlelési, döntési és cselekvési képességekkel,
- az elvégzett vizsgálatok (személyiség, képesség vizsgálat) eredménye alapján a pszichológiai összteljesítmény minimum átlagosnak értékelhető, a vizsgálohelyek által alkalmazott standardok figyelembevételével.

5. melléklet a 203/2009. (IX. 18.) Korm. rendelethez

Az egészségi alkalmassági vizsgálat során alkalmazandó dokumentáció

A. Beutalás egészségi alkalmassági vizsgálatra:

.....,

Munkáltató megnevezése,
cégszerű bélyegzője

Beutalás egészségi alkalmassági vizsgálatra*

(a munkáltató tölti ki)

Munkavállaló neve: Szül.: év hó nap

Lakcíme:

Munkaköre TAJ száma:

A vizsgálat oka: előzetes, munkakör változás előtti, soron kívüli, záróvizsgálat**

A munkakör (munkahely) főbb egészségkárosító kockázatai***

Kockázat		A munkaidő		Kockázat		A munkaidő	
jelzése	megnevezése	egészében	egy részében	jelzése	megnevezése	egészében	egy részében
1.	Kézi anyagmozgatás			14.	Porok, megnevezve:		
1.1.	5 kp-20 kp				...		
1.2.	>20 kp-50 kp				...		
1.3.	>50 kp				...		
2.	Fokozott baleseti veszély			15.	Vegyri anyagok, megnevezve:		
2.1.	Magasban végzett munka				...		
2.2.	Villamos üzemi munka				...		
2.3.	Feszültség alatti munka				...		
2.4.	Egyéb:				...		
3.	Kényszer-testhelyzet			16.	Járványügyi érdekből kiemelt munkakör		
3.1.	görnyedés						
3.2.	guggolás						
3.3.	egyéb: ...						
4.	Ülés			17.	Fertőzésveszély		
5.	Állás			18.	Fokozott pszichés terhelés		
6.	Járás			19.	Képernyő előtt végzett munka		
7.	Terhelő munkahelyi klíma			20.	Éjszakai műszakban végzett munka		
7.1.	meleg						
7.2.	hideg						
7.3.	nedves						
7.4.	változó						
8.	Zaj			21.	Pszichoszociális tényezők		
9.	Ionizáló sugárzás			22.	Egyéni védeleszközök által terhelés		
10.	Nem-ionizáló sugárzás			23.	Egyéb:		
11.	Helyileg ható vibráció						
12.	Egésztest vibráció						
13.	Ergonómiai tényezők						

Kelt:, év hó napján

.....
munkáltató aláírása, hiteles bélyegzője

* Időszakos alkalmassági vizsgálathoz e nyomtatvány hátoldalán lévő beutaló használható.

** A megfelelő szöveget alá kell húzni.

*** A megnevezett munkakörben fennálló kockázatok rovatába X-et kell írni, ahol több tényező van felsorolva, a megfelelőt alá is kell húzni.

Beutalás egészségi alkalmassági vizsgálatra
(Hátoldal)

.....
Munkáltató megnevezése,
cégszerű bélyegzője

Beutalás egészségi alkalmassági vizsgálatra

A munkavállaló neve: Szül.: év hó nap
Lakcím:
Munkakör: TAJ száma:
Kérem nevezett egészségi alkalmasságára vonatkozó vélemény közlését.
A vizsgálat oka: időszakos vizsgálat.
Kelt:

P. H.

.....
munkáltató aláírása

B. Egészségi alkalmassági tanúsítvány vasúti szolgálatra:

ALKALMASSÁGI ORVOSI BIZONYÍTVÁNY
VASÚTI SZOLGÁLATRA
(munkáltató példánya)

1. Név: (leánykori név:)
2. TAJ szám:
3. Születési hely és idő:, év hó nap
4. Anyja neve:
5. Levelezési címe:
6. A munkáltató milyen munkakörben kívánja foglalkoztatni:.....
7. A munkáltató megnevezése:.....
8. Az alkalmassági vizsgálat kérésének időpontja:.....

P. H.

.....
Munkáltató aláírása, telefonszáma

EGÉSZSÉGI ALKALMASSÁGI TANÚSÍTVÁNY
(Előzetes foglalkozás-egészségügyi vizsgálat)

.....
Véleményezést végző orvos, szervezet

A vizsgálat eredménye alapján (név), forgalom lebonyolításával közvetlenül összefüggő, munkakörben, csoportba sorolt munkakör ellátására
ALKALMAS NEM ALKALMAS IDEIGLENESEN NEM ALKALMAS
Korlátozás megnevezése:.....
Ideiglenesen nem alkalmas vélemény esetén a következő alkalmassági vizsgálat ideje:.....
Felülvizsgálatra kötelezett: év hó napján.
MEGJEGYZÉS:.....
..... év hó nap.

.....
véleményező foglalkozás-egészségügyi orvos

P. H.

C. Egészségi alkalmassági tanúsítvány:

EGÉSZSÉGI ALKALMASSÁGI TANÚSÍTVÁNY

(időszakos, soron kívüli és záró foglalkozás-egészségügyi vizsgálat)

.....
Véleményezést végző orvos (bizottság vezetője)

A vizsgálat eredménye alapján (név), forgalom lebonyolításával közvetlenül összefüggő, munkakörben, csoportba sorolt munkakör ellátására

ALKALMAS NEM ALKALMAS

A korlátozás megnevezése:

Felülvizsgálatra kötelezett: év hó napján.

MEGJEGYZÉS:

..... év hó nap.

.....
véleményező foglalkozás-egészségügyi
orvos (bizottság vezetője)

P. H.

D. Foglalkozás-egészségügyi orvosi beutaló pszichológiai vizsgálatra:

FOGLALKOZÁS-EGÉSZSÉGÜGYI ORVOSI BEUTALÓ PSZICHOLÓGIAI VIZSGÁLATRA

Foglalkozás-egészségügyi szolgálat

megnevezése, címe:

Kérem a munkavállaló vizsgálatát és a szakvélemény szíves közlését.

A munkavállaló neve:

Születési ideje: év hó nap

Anyja neve:

A vizsgálat kérésének oka:

*Előzetes, időszakos, soron kívüli vizsgálat a következők miatt:

.....
.....
.....

A munkavállaló betöltendő munkaköre:

Jelenlegi munkaköre (előzetes vizsgálatnál előző munkahelye és munkaköre):

A kért vizsgálat jellege: * egészségi alkalmasság / személyiségvizsgálat is

A munkavállalónál elvégzett szomatikus vizsgálat eredményeként kontraindikáció nem merült fel a betöltendő munkakörével szemben.

Kelt,

.....
(a vizsgáló orvos olvasható aláírása)

P. H.

* A megfelelő szöveg aláhúzendő!

Pszichológiai vizsgáló hely, intézet.....
 megnevezése, címe

PSZICHOLÓGIAI SZAKVÉLEMÉNY

.....
 A munkavállaló neve:.....

Születési ideje: év hó nap

A munkavállaló a megjelölt munkakörre*:

- Javasolt
- Nem javasolt
- további vizsgálat javasolt.

Vélemény (megjegyzés):.....

.....

.....

.....

Kelt:

.....
 (pszichológus olvasható aláírása)

P. H.

* A megfelelő válasz aláhúzendó

E. Alkalmassági orvosi tanúsítvány vasúti szolgálatra dokumentáció törzslapja:

ALKALMASSÁGI ORVOSI TANÚSÍTVÁNY VASÚTI SZOLGÁLATRA

(törzslap)

I.

1. Név Leánykori név:

2. TAJ száma:.....

3. Születési helye és ideje: év hó nap

4. Anyja neve:.....

5. Eddigi foglalkozásai:

6. Iskolai végzettsége:.....

Szakképzettsége:.....

7. Foglalkozás-egészségügyi orvos vizsgálta-e, mikor: hol:

8. A munkáltató milyen munkakörben kívánja foglalkoztatni:

9. A vasútnál eddig milyen munkakört (munkaköröket) töltött be:.....

10. A munkáltató megnevezése:

..... év hó nap

P. H.

.....
 Munkáltató aláírása, telefonszáma

II.

1. Családi anamnézis (szülők, testvérek): szívbetegség, magas vérnyomás, agyvérzés, gümőkór, cukorbetegség, ideg-, elmebetegség, epilepsia, egyéb betegség előfordulása:

.....

2. Személyi anamnézis:

- a) gyermekkori betegségek (fertőző és reumás láz is):
- b) belszervi betegségek:
- c) érzékszervi betegségek:
- d) idegrendszeri betegségek (epilepsia stb.)
- e) sérülés (baleset) megnevezése, időpontja:
- f) gyógyintézeti kezelésben részesült-e (hol, mikor):
- g) van-e betegségből vagy balesetből eredő munkaképesség csökkenése:

.....

3. Egyéb

- a) az egészségi állapotra vonatkozó jelen panaszok:

.....

- b) Közúti gépjárművezetői jogosítvány kategóriái:

Nyilatkozat:

Kijelentem, hogy a bementett adatok a valóságnak megfelelnek, egészségi állapotomra, előző betegségeimre vonatkozóan semmit el nem hallgattam, eltitkolt betegségem nincs.

....., év hó nap

.....

a vizsgált személy aláírása

III.

1. Testalkat fejlettség:

- a) testalkat: asthenias, pycnicus, athleticus, kevert testi deformitás
- b) tápláltság: gyenge, közepes, jó, túltáplált
- c) csont- és izomrendszer: gyenge, közepes, jól fejlett
- d) testsúly: testmagasság:
- e) kéz szorító ereje (dinamométer): j.o b.o
- f) előző betegsége, sérülése, műtétek nyoma és leírása:

.....

- g) a bőrön látható egyéb elváltozások:.....

2. Törzs és végtagok:

- a) mellkas: részarányos, torzult, tágult:
- b) gerincoszlop: egyenes, ferdült, érzékeny kopogtatásra, egyéb kóros elváltozás:

.....

- c) végtagok, ízületek: épek, elváltozások:

.....

- d) lábboltozat: normális, süllyedt (I–II–III. fokú lapos talp)

.....

3. Nyirokcsomók:
Eltérés nélkül – nagyobbak:.....
4. A belső elválasztású mirigyrendszer betegségeire utaló külső elváltozások: (positív esetben: struma, holdvilágarc, kóros szőrzetnövelés, striák, szemtünetek):
5. Légzőszervek: (köhögés, köpetürítés van, nincs)
- a) felső légutak: normális, kóros elváltozás:
- b) kopogtatási – hallgatózási lelet:
- rekeszmozgás: normális – eltérés:.....
- c) vitálkapacitás:
- d) mellkas rtg. vizsgálat: év hó nap
eredménye:
- a vizsgálatot végző intézet:
- e) egyéb:
6. Vérkeringési szervek:
- a) szívcsúcslökés helye: minősége:
- b) relatív szívtempulát: normális, nagyobb j.-ra h.u
b.-ra h.u
- c) szívhangok: tiszták, kórosak:
- d) szív működés: szabályos, szabálytalan:
- e) érverés: szabályos, szabálytalan: száma:..... /min.
- f) vérnyomás: Hgmm.
- g) vérnyomás és érverés: terhelés után közvetlenül és 3 perc múlva:
- h) EKG vizsgálat:
- i) erek állapota:
- j) arteria dorsalis pedis: tapintható: jól, gyengén oldalon nem tapintható.
oscillatio:.....
- k) arteria cubiti: kanyarós scler, normális
- l) vénák: varix
nyaki vénák: normális, teltek
- m) egyéb
7. Emésztőrendszer:
- a) fogazat: ép, szuvas hiányos teljes hiány, javított pótolta protézis
- b) nyelv: tiszta, bevont, lepedékes
- c) has: nyomásérzékenység: nincs van:
- d) kóros resistentia: nincs, van:
- e) máj: nem tapintható, nagyobb három újjal tapintata: tömött, kemény,
széle: nem tapintható, éles, lekanyarított.
- f) lép: nem tapintható, tapintható:
8. Egyéb:
9. Sérvek:
- a) hasfali: nincs, van:
- b) köldök: nincs, van:
- c) lágyék: nincs, van:

- d) comb: nincs, van:
- e) műtét utáni: nincs, van:
- f) egyéb sérv: (vízszív, varikokele stb.)
10. Húgyivarszervek:
- a) vese: tapintható, nem tapintható, érzékenység:
- b) vizelet: fajsúly: ph: F: G: C: Ubg.: Bilirubin: üledék:
- c) egyéb:
11. Idegrendszer:
- a) agyidegek elváltozása: nincs, van:
pupillák reakciója:
- b) ínreflexek: kiválthatók, hiányosak, renyhék, élénkek:
- c) kóros reflex: nincs, van:
- d) érbeidegzés: rendes, élénk:
- e) kézujj- és szemhéjremegés: nincs, mérsékelt, élénk:
- f) Romberg-tünet: nincs, van:
- g) psychés működés:
értelmi szint:.....
hangulati állapot:.....
érzelmi állapot:.....
- h) egyéb:
- i) idegzetvizsgáló lelet:
-
12. Érzékszervek
- Látás:
- a) látásélesség javítóüveg nélkül: j.o.: b.o.:
látásélesség a korrekció feltüntetésével: j.o.: b.o.:
- b) színlátás: normális, szintévesztő
anomaloscopos vizsgálat:
- c) látótér: teljes, beszűkült, farkasvakság:
- d) kötőhártya: ép, belövelt, heges: j.o.: b.o.:
- e) szaruhártya: sima, fénylő, átlátszó, tükröző, heges, homályos: j.o.: b.o.:
- f) szemgolyó: rendes, kifelé, befelé kancsal, hiányzik: j.o. b.o.
- g) egyéb:
- h) szemész szakorvosi lelet:
- Hallás:
- a) sügött beszédhallás: j.o.: m.b.o.: m.
- b) társalgó beszédhallás: j.o.: m.b.o.: m.
- c) audiometriás vizsgálat:
- d) hangja:
- e) beszéde:
- f) egyéb:
- g) fülész szakorvosi lelet:
13. Kiegészítő egyéb vizsgálatok: (laboratóriumi, rtg. szakorvosi leletek):
.....
.....
.....
.....

14. Psychológiai vizsgálat kelte: száma: eredménye:
 a részletes vizsgálat eredménye:

IV.

EGÉSZSÉGI ALKALMASSÁGI TANÚSÍTVÁNY
 (Előzetes foglalkozás-egészségügyi vizsgálat)

.....
 Véleményezést végző orvos, szervezet

A vizsgálat eredménye alapján (név), forgalom lebonyolításával közvetlenül összefüggő, munkakörben, csoportba sorolt munkakör ellátására

ALKALMAS NEM ALKALMAS IDEIGLENESEN NEM ALKALMAS

Korlátozás megnevezése:.....

Ideiglenesen nem alkalmas vélemény esetén a következő alkalmassági vizsgálat ideje:.....
 Felülvizsgálatra kötelezett: év hó napján.

MEGJEGYZÉS:.....

..... év hó nap.

.....
 véleményező foglalkozás-egészségügyi orvos P. H.

V.

Időszakos, soron kívüli és záróvizsgálatok
 Vérkeringési szervek (RR):.....
 Idegrendszer:
 Látás:
 Hallás:.....
 Egyéb vizsgálati eredmények (psychológia).....

VI.

EGÉSZSÉGI ALKALMASSÁGI TANÚSÍTVÁNY

(időszakos, soron kívüli és záró foglalkozás-egészségügyi vizsgálat)

.....
Véleményezést végző orvos (bizottság vezetője)A vizsgálat eredménye alapján (név), forgalom lebonyolításával közvetlenül összefüggő, munkakörben, csoportba sorolt munkakör ellátására
ALKALMAS NEM ALKALMAS

A korlátozás megnevezése:

Felülvizsgálatra kötelezett: év hó napján.

MEGJEGYZÉS:

..... év hó nap.

.....
véleményező foglalkozás-egészségügyi

orvos (bizottság vezetője)

P. H.

**A Kormány 204/2009. (IX. 18.) Korm. rendelete
az ideiglenes külföldi kiküldetés napidíjának összegéről és kifizetéséről**

A köztisztviselők jogállásáról szóló 1992. évi XXIII. törvény 80. § (1) bekezdés f) pontjában, a központi államigazgatási szervekről, valamint a Kormány tagjai és az államtitkárok jogállásáról szóló 2006. évi LVII. törvény 76. § (1) bekezdésében, a Munka Törvénykönyvéről szóló 1992. évi XXII. törvény 203. § (5) bekezdésében kapott felhatalmazás alapján a Kormány a következőket rendeli el:

- 1. §** E rendelet hatálya kiterjed az állami vezetőkre, az autonóm államigazgatási szervek és a rendvédelmi szervek kivételével a központi államigazgatási szervek, azok területi és helyi szervei, valamint a Kormány általános hatáskörű területi szerve állományába tartozó személyekre.
- 2. §**
- (1) Az ideiglenes külföldi kiküldetést teljesítő, e rendelet hatálya alá tartozó személyek az e rendeletben meghatározottak szerint napidíjra jogosultak.
 - (2) Az ideiglenes külföldi kiküldetést teljesítő személy napidíja megkezdett naptári naponként 40 euró.
 - (3) A napidíjat az ideiglenes külföldi kiküldetés megkezdése előtt – az érintett választása szerint, a (6) bekezdésre is tekintettel – készpénzben vagy bankszámlára való átutalással ki kell fizetni.
 - (4) Az ideiglenes külföldi kiküldetés kezdő és befejező időpontja a Magyar Köztársaság államhatárának, illetve a tartós külszolgálaton lévő személy esetében a külszolgálat szerinti fogadó állam határának átlépése.
 - (5) A (2) bekezdés alkalmazása során
 - a) nem vehető figyelembe naptári napként az a nap, amelynek során az ideiglenes külföldi kiküldetést teljesítő személy 4 óránál rövidebb időt tölt külföldön, illetve a külszolgálat szerinti államon kívül,
 - b) fél naptári napként kell figyelembe venni azt a napot, amelynek során az ideiglenes külföldi kiküldetést teljesítő személy 4 óránál hosszabb, de 8 óránál rövidebb időt tölt külföldön, illetve a külszolgálat szerinti államon kívül.

- (6) Ha az ideiglenes külföldi kiküldetést teljesítő személy a kiküldetés időtartama alatt díjtalan ebédben, illetve vacsorában részesül, az adott naptári napra jutó napidíját étkezésenként 30%-kal csökkenteni kell.
- (7) Az ideiglenes külföldi kiküldetést teljesítő személy a kiküldetés befejező időpontját követő három munkanapon belül nyilatkozik arról, hogy a kiküldetés időtartama alatt részesült-e díjtalan ebédben, illetve vacsorában, továbbá – ha részére a napidíj teljes összegét előre kifizették – a kiküldetés befejező időpontját követő öt munkanapon belül visszafizeti a (6) bekezdésben meghatározott összeget.
- (8) A napidíj összege után az ideiglenes külföldi kiküldetést teljesítő személyt a hatályos jogszabályoknak megfelelően terheli adó- és járulékfizetési kötelezettség.

- 3. §**
- (1) A külügyminiszter a munkaköréből adódóan rendszeresen ideiglenes külföldi kiküldetést teljesítő, a Külügyminisztérium állományába tartozó személy számára – a Külügyminisztérium személyi juttatások előirányzatán belül, a tárgyévre kiterjedő hatállyal – pótlékot állapíthat meg, amelynek havi összege legfeljebb a köztisztviselői illetményalap négyszerese lehet.
 - (2) A pótlék megállapítása az érintett személy napidíjra való jogosultságát nem érinti.

- 4. §**
- (1) Ez a rendelet a kihirdetését követő hónap első napján lép hatályba.
 - (2) Hatályát veszti az állami vezetők külföldi napidíjáról szóló 5/2009. (V. 6.) KüM rendelet.
 - (3) Az állami vezetők és az államigazgatási szervek köztisztviselői számára biztosított juttatásokról és azok feltételeiről szóló 136/2006. (VI. 26.) Korm. rendelet 7. § (1) bekezdésében az „állami vezető” szövegrész helyébe az „állami vezető, kabinetfőnököt” szöveg, 8. § (3) bekezdésében és 13. § (1) bekezdésében az „állami vezető” szövegrész helyébe az „állami vezető, a kabinetfőnök” szöveg, 9. § (1) bekezdésében és 12. § (1) bekezdésében az „állami vezető” szövegrész helyébe az „állami vezető, a kabinetfőnököt” szöveg lép, valamint hatályát veszti a 7. § (3)–(4) bekezdése.
 - (4) A (2)–(3) bekezdés a rendelet kihirdetését követő hónap második napján hatályát veszti. Ez a bekezdés a rendelet kihirdetését követő hónap harmadik napján hatályát veszti.

Bajnai Gordon s. k.,
miniszterelnök

V. A Kormány tagjainak rendeletei

A külügyminiszter 8/2009. (IX. 18.) KüM rendelete a tartós külszolgálatot teljesítő köztisztviselők és munkavállalók alapellátmányának, illetve ideiglenes külföldi kiküldetése napidíjának összegéről és azok kifizetéséről szóló 7/2009. (VI. 26.) KüM rendelet módosításáról

A köztisztviselők jogállásáról szóló 1992. évi XXIII. törvény 80. § (8) bekezdésében, valamint a Munka Törvénykönyvéről szóló 1992. évi XXII. törvény 203. § (5) bekezdésében foglalt felhatalmazás alapján a következőket rendelem el:

1. § A tartós külszolgálatot teljesítő köztisztviselők és munkavállalók alapellátmányának, illetve ideiglenes külföldi kiküldetése napidíjának összegéről és azok kifizetéséről szóló 7/2009. (VI. 26.) KüM rendelet 2. számú melléklete helyébe e rendelet melléklete lép.
2. § Ez a rendelet a kihirdetését követő hónap első napján lép hatályba, és a hatálybalépését követő napon hatályát veszti.

Dr. Balázs Péter s. k.,
külügyminiszter

Melléklet a 8/2009. (IX. 18.) KüM rendelethez

„A kiegészítő pótlék havi összege

Ország (állomáshely)	Pénznem	Ellátmánypótlékok havi összege
I. kategória (10%)		
Albánia	EUR	80
Azerbajdzsán	EUR	74
Egyesült Arab Emírségek	EUR	73
Egyiptom	EUR	65
Fehéroroszország	EUR	74
Grúzia	EUR	74
India	EUR	68
Indonézia	EUR	73
Katar	EUR	67
Kazahsztán	EUR	74
Kína	EUR	77
Kenya	EUR	70
Kuvait	EUR	72
Líbia	EUR	75
Macedónia	EUR	69
Mexikó	EUR	70
Moldova	EUR	72
Oroszország	EUR	80
Szaúd-Arábia	EUR	69
Szíria	EUR	72
Szerbia	EUR	70
Ukrajna	EUR	73
Vietnam	EUR	68
II. kategória (15%)		
Algéria	EUR	112
Bosznia-Hercegovina	EUR	104

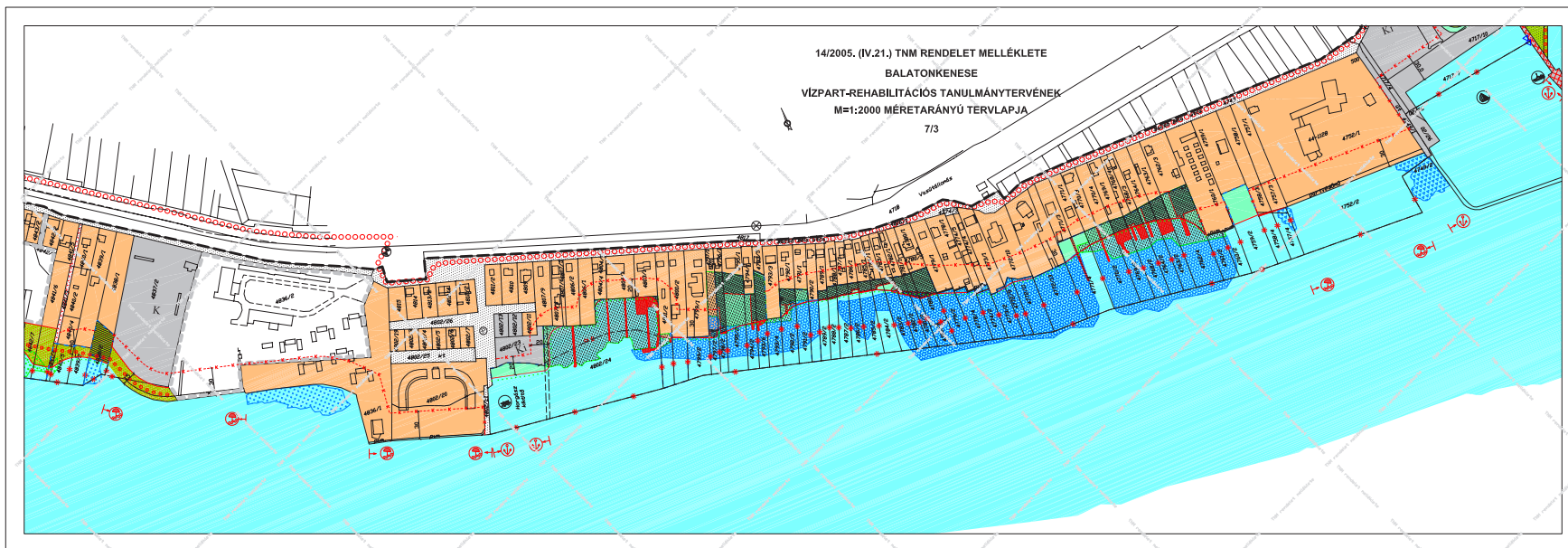
Ország (állomáshely)	Pénznem	Ellátmáypótlékok havi összege
Irán	EUR	107
Izrael	EUR	111
Koszovó	EUR	105
Kuba	EUR	112
Libanon	EUR	119
Nigéria	EUR	112
Palesztina	EUR	111
III. kategória (20%)		
Afganisztán	EUR	174
Irak	EUR	149
Pakisztán	EUR	140"

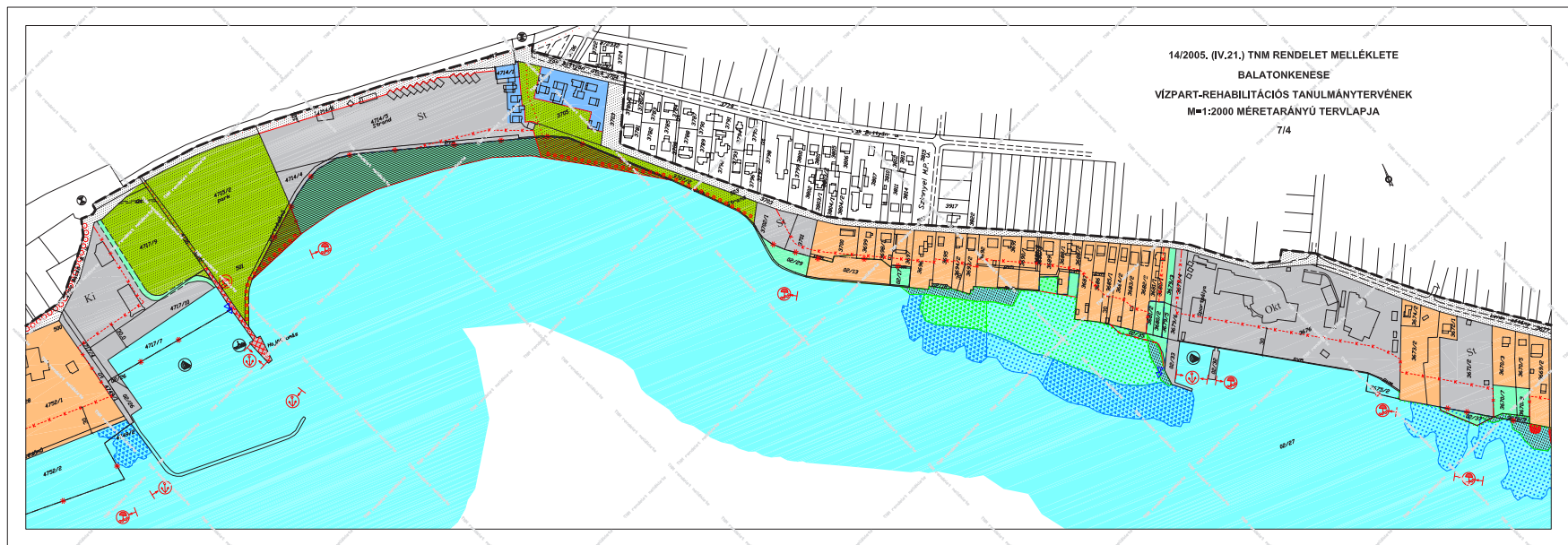
**A nemzeti fejlesztési és gazdasági miniszter 23/2009. (IX. 18.) NFGM rendelete
Balatonkenese vízpart-rehabilitációs szabályozási követelményekkel érintett területének
lehatárolásáról és vízpart-rehabilitációs tanulmánytervének elfogadásáról szóló
14/2005. (IV. 21.) TNM rendelet módosításáról**

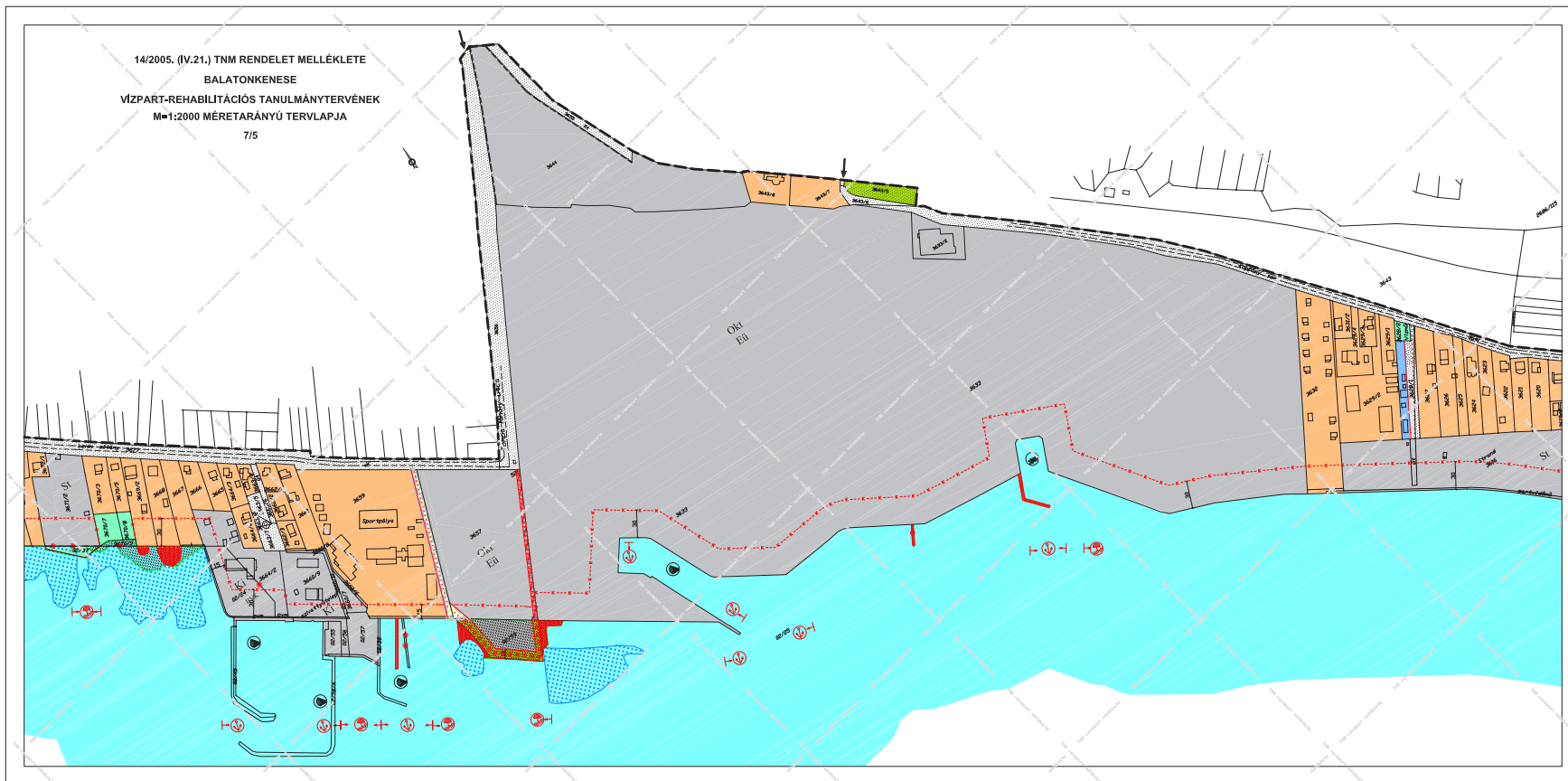
A Balaton Kiemelt Üdülőkörzet Területrendezési Tervének elfogadásáról és a Balatoni Területrendezési Szabályzat megállapításáról szóló 2000. évi CXII. törvény 58. § (2) bekezdés a) és b) pontjában kapott felhatalmazás alapján, a nemzeti fejlesztési és gazdasági miniszter feladat- és hatásköréről szóló 134/2008. (V. 14.) Korm. rendelet 1. § e) pontjában meghatározott feladatkörömben eljárva a következőket rendelem el:

- 1. §** A Balatonkenese vízpart-rehabilitációs szabályozási követelményekkel érintett területének lehatárolásáról és vízpart-rehabilitációs tanulmánytervének elfogadásáról szóló 14/2005. (IV. 21.) TNM rendelet mellékletének
- a) „14/2005. (IV. 21.) TNM RENDELET MELLÉKLETE BALATONKENESE VÍZPART-REHABILITÁCIÓS TANULMÁNYTERVÉNEK M=1:2000 MÉRETARÁNYÚ TERVLAPJA 7/3” című tervlapja helyébe az 1. melléklettel megállapított tervlap,
- b) „14/2005. (IV. 21.) TNM RENDELET MELLÉKLETE BALATONKENESE VÍZPART-REHABILITÁCIÓS TANULMÁNYTERVÉNEK M=1:2000 MÉRETARÁNYÚ TERVLAPJA 7/4” című tervlapja helyébe a 2. melléklettel megállapított tervlap,
- c) „14/2005. (IV. 21.) TNM RENDELET MELLÉKLETE BALATONKENESE VÍZPART-REHABILITÁCIÓS TANULMÁNYTERVÉNEK M=1:2000 MÉRETARÁNYÚ TERVLAPJA 7/5” című tervlapja helyébe a 3. melléklettel megállapított tervlap lép.
- 2. §** Az 1–3. melléklet szerinti M=1:2000 méretarányú tervlapok egy eredeti, hitelesített példányát – későbbi hozzáférés céljából – a külön jogszabályban meghatározott Dokumentációs Központban helyezem el.
- 3. §** Ez a rendelet a kihirdetését követő 8. napon lép hatályba, és a hatálybalépését követő 45. napon hatályát veszti.

Varga István s. k.,
nemzeti fejlesztési és gazdasági miniszter







Az oktatási és kulturális miniszter 31/2009. (IX. 18.) OKM rendelete az egyes tevékenységeket szabályozó szakmai szervezetek felsorolásáról

A külföldi bizonyítványok és oklevelek elismeréséről szóló 2001. évi C. törvény 67. § (2) bekezdésének f) pontjában kapott felhatalmazás alapján, az oktatási és kulturális miniszter feladat- és hatásköréről szóló 167/2006. (VII. 28.) Korm. rendelet 1. §-ának a) pontjában meghatározott feladatkörömben eljárva, a következőket rendelem el:

- 1. §** Azon szakmai szövetségek és szervezetek felsorolását, amelyek tagjai által gyakorolt szakmák az európai közösségi jog alapján szabályozott szakmának minősülnek e rendelet melléklete tartalmazza.
- 2. §** Ez a rendelet a szakmai képzések elismeréséről szóló, az Európai Parlament és a Tanács 2005/36/EK irányelv (2005. szeptember 7.) I. mellékletének, valamint a szakmai képzések elismeréséről szóló 2005/36/EK európai parlamenti és tanácsi irányelv I. mellékletéről szóló 2009/C 111/01 EK bizottsági közleménynek (2009. május 15.) való megfelelést szolgálja.
- 3. §** (1) Ez a rendelet a kihirdetését követő 15. napon lép hatályba, rendelkezéseit a hatálybalépésekor folyamatban levő ügyekre is alkalmazni kell.
- (2) Hatályát veszti a 37/2007. (XI. 13.) OKM rendelet azon szervezetek felsorolásáról, amelyek tagjai által gyakorolt szakmák az európai közösségi jog alapján szabályozott szakmának minősülnek.

Dr. Hiller István s. k.,
oktatási és kulturális miniszter

Melléklet a 31/2009. (IX. 18.) OKM rendelethez

ÍRORSZÁG¹

1. The Institute of Chartered Accountants in Ireland²
2. The Institute of Certified Public Accountants in Ireland²
3. The Association of Chartered Certified Accountants²
4. The Institute of Incorporated Public Accountants
5. Institution of Engineers of Ireland
6. Irish Planning Institute
7. The Institute of Chemistry of Ireland
8. The Irish Taxation Institute

EGYESÜLT KIRÁLYSÁG

1. Institute of Chartered Accountants in England and Wales
2. Institute of Chartered Accountants of Scotland
3. Institute of Chartered Accountants in Ireland

¹ Az ír állampolgárok egyben tagjai az Egyesült Királyság alábbi szövetségeinek vagy szervezeteinek is:

Institute of Chartered Accountants in England and Wales
Institute of Chartered Accountants of Scotland
Institute of Actuaries
Faculty of Actuaries
The Chartered Institute of Management Accountants
Institute of Chartered Secretaries and Administrators
Royal Town Planning Institute
Royal Institution of Chartered Surveyors
Chartered Institute of Building

² Csak a könyvvizsgálat tekintetében.

4. Association of Chartered Certified Accountants
5. Chartered Institute of Loss Adjusters
6. Chartered Institute of Management Accountants
7. Institute of Chartered Secretaries and Administrators
8. Chartered Insurance Institute
9. Institute of Actuaries
10. Faculty of Actuaries
11. Chartered Institute of Bankers
12. Chartered Institute of Bankers in Scotland
13. Royal Institution of Chartered Surveyors
14. Royal Town Planning Institute
15. Royal Society of Chemistry
16. British Psychological Society
17. The Chartered Institute of Library and Information Professionals
18. Institute of Chartered Foresters
19. Chartered Institute of Building
20. Engineering Council (UK)
21. The Energy Institute
22. Institution of Structural Engineers
23. Institution of Civil Engineers
24. Institute of Mathematics and its Applications
25. Institution of Engineering & Technology
26. Institution of Gas Engineers and Managers
27. Institution of Mechanical Engineers
28. Institution of Chemical Engineers
29. Institute of Marine Engineering Science and Technology
30. Royal Institution of Naval Architects
31. Royal Aeronautical Society
32. Institute of Materials, Minerals and Mining
33. Chartered Institution of Building Services Engineers
34. Institute of Measurement and Control
35. British Computer Society
36. The Chartered Institute of Public Finance and Accountancy
37. The Institute of Physics
38. The Institute of Biology
39. The Society of Dyers & Colourists
40. The Geological Society
41. Chartered Institute of Marketing
42. Institute of Chartered Shipbrokers
43. The Textile Institute
44. Chartered Institute of Environmental Health
45. Chartered Institute of Housing
46. The Royal Horticultural Society
47. The Landscape Institute
48. The Chartered Institute of Arbitrators
49. Royal Environmental Health Institute of Scotland

50. Royal Meteorological Society
 51. Chartered Institution of Wastes Management
 52. Royal College of Organists
 53. Royal Academy of Dance
 54. Chartered Institute of Architectural Technologists
 55. Royal Statistical Society
 56. Chartered Institute of Taxation
 57. Institution of Water and Environmental Management
 58. The Science Council
 59. Institution of Occupational Safety and Health
-

A Magyar Közlönyt a Szerkesztőbizottság közreműködésével a Miniszterelnöki Hivatal szerkeszti.
A Szerkesztőbizottság elnöke: dr. Petrétei József, a szerkesztésért felelős: dr. Tordai Csaba.
A szerkesztőség címe: Budapest V., Kossuth tér 1–3.
A Határozatok Tára hivatalos lap tartalma a Magyar Közlöny IX. részében jelenik meg.
A Magyar Közlöny hiteles tartalma elektronikus dokumentumként
a <http://kozlony.magyarorszag.hu> honlapon érhető el. Felelős kiadó: dr. Tordai Csaba.
A Magyar Közlöny oldalhű másolatát papíron kiadja a Magyar Közlöny Lap- és Könyvkiadó.
Felelős kiadó: dr. Kodela László elnök-vezérigazgató.